

III. POLÍTICAS Y PRÁCTICAS COMERCIALES POR MEDIDAS

1) INTRODUCCIÓN

1. Desde el último Examen de las Políticas Comerciales realizado en 1998, Indonesia ha realizado esfuerzos sistemáticos por aumentar el ritmo de su desarrollo económico mediante la supresión de las limitaciones estatales al comercio, la inversión y la producción.

2. El arancel se ha ido convirtiendo cada vez más en el principal instrumento de política comercial de Indonesia, si bien constituye una fuente insignificante de ingresos fiscales (menos del 5 por ciento del total). El arancel medio NMF aplicado es actualmente del 7,2 por ciento (2002), inferior al 9,5 por ciento vigente en 1998. Aunque el arancel medio NMF aplicado a los productos industriales es del 7 por ciento, el correspondiente a las importaciones agropecuarias es del 8,4 por ciento. Más del 83 por ciento de los tipos arancelarios se sitúan en la actualidad entre el 0 y el 10 por ciento. En consecuencia con el apoyo sectorial aplicado desde hace tiempo, los aranceles más elevados afectan principalmente a las bebidas y preparaciones alcohólicas y los vehículos automóviles completamente montados (de cilindrada superior a 2.500 cc). Aproximadamente el 93 por ciento de las líneas arancelarias están consolidadas, lo que da un alto grado de previsibilidad al arancel. Sin embargo, el promedio final (es decir, en 2005) de los tipos NMF consolidados, que se cifra en el 37,6 por ciento, excede considerablemente el promedio de los tipos NMF aplicados, dando a las autoridades un amplio margen para aumentar los aranceles aplicados en el marco de las consolidaciones. Más del 99 por ciento de los tipos arancelarios aplicados son *ad valorem*, característica que contribuye a la transparencia del arancel. No obstante, la estructura de éste sigue siendo compleja y comprende 18 tipos *ad valorem* (igual que en 1998) y tres tipos específicos (uno desde 2000, para el arroz, y dos desde mediados de 2002, para el azúcar).

3. El arancel incorpora también cierto grado de progresividad, que ha sido más pronunciada en el caso de los alimentos semielaborados, las bebidas, los productos del tabaco y el papel y el material de imprenta y edición. Atendiendo a medidas aparentemente más liberales, los compromisos en materia de contingentes arancelarios en el marco de la OMC respecto de la leche y la crema y sus productos, así como del arroz no parecen haberse aplicado; en el caso de los primeros, el tipo aplicado es muy inferior al tipo dentro del contingente, mientras que el tipo aplicado al arroz es específico (para el que no se dispone de un equivalente *ad valorem* debidamente calculado) en vez de tratarse de un tipo *ad valorem* dentro del contingente. En 2002, los tipos arancelarios aplicados a 41 partidas del SA de 9 dígitos (principalmente bebidas alcohólicas) fueron 20 puntos porcentuales superiores a los tipos consolidados finales (que se aplicarán en 2004). Como resultado de estas consideraciones, el arancel sigue siendo un obstáculo potencial para una asignación más eficiente de los recursos nacionales.

4. Los requisitos de documentación y el despacho de aduana informatizados han facilitado tanto las importaciones como las exportaciones; el registro de los importadores sigue siendo un requisito importante. Indonesia aplica desde enero de 2000 el Acuerdo sobre Valoración en Aduana de la OMC.

5. El alcance general de las restricciones a la importación y las prescripciones en materia de licencias parece haberse centrado y reforzado aún más con licencias especiales de importación (desde 2002); la prohibición por razones sanitarias ha afectado a las importaciones de partes de pollo y leche fresca. No se ha mantenido ninguna restricción relacionada con el origen, excepto las que afectan al comercio con Israel. Indonesia ha recurrido a menudo a medidas antidumping,

principalmente contra las importaciones de metales y productos químicos comunes de la región; en 2002 se aprobó la legislación en materia de salvaguardias.

6. La aplicación de las normas obligatorias se ha ampliado para abarcar más abonos y el azúcar en bruto; en 1999 se aprobaron nuevos requisitos en materia de etiquetado de alimentos. La participación en acuerdos de reconocimiento mutuo ha aumentado.

7. Indonesia no ha firmado el Acuerdo sobre Contratación Pública (ACP) de la OMC; ha revisado su sistema de contratación pública con miras a, entre otras cosas, aumentar las fuentes de aprovisionamiento nacionales y mejorar la ética. Los proveedores extranjeros han seguido estando sujetos a requisitos específicos, y las preferencias en materia de precios para los productores de mercancías nacionales se han duplicado. Las transacciones de comercio de compensación resultantes de las prescripciones en materia de resultados de exportación que se aplican a las empresas extranjeras en determinados tipos de contratación pública y proyectos de construcción han disminuido considerablemente. Indonesia ha eliminado sus amplios incentivos arancelarios y fiscales para promover el contenido nacional en el sector del automóvil.

8. Únicamente se ha autorizado la exportación de productos sujetos a medidas restrictivas a través de exportadores registrados y autorizados. Desde 2001, se prohíbe la exportación de troncos y astillas. Las exportaciones de determinados artículos siguen estando "supervisadas" (sujetas a autorización) o "reguladas" (sujetas a contingentes) para, entre otras cosas, promover actividades de las fases posteriores de la cadena de producción de mayor valor añadido, mejorar la calidad de los productos de exportación y asegurar un suministro interno adecuado de productos indispensables. Los impuestos a la exportación (aplicados al aceite de palma, el aceite de palma en bruto y sus productos derivados, el roten, la madera, los minerales y la arena) se han simplificado y reducido; únicamente siguen vigentes los tipos *ad valorem*, que se calculan sobre la base del precio de exportación mínimo o de referencia o el precio de comprobación de las exportaciones (HPE).

9. Se han realizado esfuerzos para financiar las exportaciones, basándose en consideraciones comerciales, de las empresas que no tienen deudas incobrables.

10. Se ha prestado ayuda a la producción y al comercio mediante asistencia financiera para la investigación y el desarrollo e incentivos fiscales regionales. Se han aplicado impuestos indirectos de manera no discriminatoria; no está claro si los gravámenes regionales y los impuestos tampoco son discriminatorios. Se ha mantenido la ayuda al mercado que distorsiona el comercio (que supera con creces los desembolsos del compartimento verde) en el caso del arroz, y se ha introducido de nuevo una subvención a los abonos (de producción nacional) para los productores de arroz en pequeña escala. La subvención del combustible de petróleo ha favorecido al sector industrial y público, y únicamente se han aplicado precios de mercado al combustible utilizado en unas pocas actividades, incluidos los buques de bandera extranjera. Se ha mantenido la participación del Estado en la economía (incluidos los derechos exclusivos de importación para los productores nacionales de algunos productos sensibles (como el arroz, el clavo, las bebidas alcohólicas, el azúcar, el hierro enrollado laminado en caliente y en frío, y los productos del acero)) con miras a favorecer la producción nacional y/o promover o controlar/limitar de manera exclusiva el comercio en prácticamente todos los sectores importantes. Se han mantenido controles de precios para los productos, servicios y servicios públicos indispensables.

11. Indonesia ha tratado de reforzar la protección de los derechos de propiedad intelectual ampliando sus compromisos internacionales. De conformidad con los compromisos asumidos en el

marco de la OMC, ha realizado una labor considerable con miras a aprobar la legislación relacionada con los ADPIC, pero las limitaciones institucionales han seguido impidiendo su aplicación efectiva.

12. Se ha puesto en práctica el marco de política de competencia de Indonesia; hasta el momento, la mayoría de los casos tratados se refieren a la manipulación de las licitaciones. También se han adoptado medidas para la protección del consumidor; el Gobierno y las organizaciones no gubernamentales comparten ahora esa responsabilidad.

13. Se han encontrado dificultades para cumplir los objetivos de política medioambiental.

2) MEDIDAS QUE AFECTAN DIRECTAMENTE A LAS IMPORTACIONES

i) Prescripciones en materia de registro y documentación

14. Desde 2003, los importadores tienen la obligación de registrarse en dos instituciones públicas (Ministerio de Hacienda y Aduanas y Ministerio de Industria y Comercio) para evitar las prácticas fraudulentas; desde 1999, todos los importadores (empresas comerciales o productores) deben tener un Número de Identificación de Importador (API).¹

15. Las prescripciones en materia de documentación básica no parecen haber variado prácticamente desde 1998 e incluyen: la declaración de importación; la factura pro forma; la factura comercial; el certificado de origen; el conocimiento de embarque legalizado por la empresa de transporte²; el certificado de seguro; un certificado especial para determinados productos; y la lista de embalaje.

16. Desde 1997, la Dirección de Aduanas del Ministerio de Hacienda realiza autorías posteriores a la entrada y aplica un sistema parcialmente electrónico.³ La documentación de importación se presenta en una primera etapa mediante el modelo previsto en disquete de ordenador, seguido de una copia impresa. En los cuatro puertos principales (*Tanjung Priok* I, II, III y *Soekarno-Hatta* I-II), el despacho de aduanas, el pago de derechos y la verificación aleatoria pueden realizarse (desde 1997) mediante un sistema de Intercambio Electrónico de Datos (IED); en el momento del anterior examen, más de la mitad de los bancos estaban conectados al IED.⁴

17. La Aduana hace pasar las mercancías importadas a través del canal verde (90 por ciento de todas las mercancías en 1998, 80 por ciento en 2001) o del canal rojo.⁵ Las mercancías que pasan por el canal rojo se someten a una inspección física y una comprobación del valor declarado. La inspección aduanera también puede realizarse después de la importación en el almacén del importador. Desde mayo de 2002, la importación de arroz únicamente se ha realizado por

¹ Decreto del Ministro de Industria y Comercio N° 550/MPP/Kep/10/1999 de 5 de octubre de 1999 modificado por el Decreto del Ministro de Industria y Comercio N° 253/MPP/Kep/7/2000 de 4 de julio de 2000.

² Dirección General de Aduanas e Impuestos de Indonesia (2002).

³ *Country Commercial Guide* (2002).

⁴ La participación de los bancos en el sistema es fundamental, ya que las autoridades aduaneras sólo pueden proceder al despacho electrónico de mercancías cuando el banco confirma mediante el IED el pago del derecho (OMC, 1999).

⁵ Dirección General de Aduanas e Impuestos de Indonesia (2002); OMC (1999).

importadores registrados en el Ministerio de Industria y Comercio con licencias especiales de importación (sección 2) v)) y ha sido objeto de amplias inspecciones de canal rojo en los puertos donde se descarga; al parecer, ha aumentado el "contrabando técnico" respecto del arroz (es decir, la subfacturación y falsificación de la documentación de importación).⁶

18. La responsabilidad de la administración de aduanas volvió a transferirse por completo de las empresas de inspección previa a la expedición (*SGS* y *PT Surveyor Indonesia*) a la Dirección General de Aduanas e Impuestos en 1997.⁷

ii) Aranceles

a) Características generales

19. Desde el último examen en 1998, Indonesia ha ajustado su arancel con arreglo a la aplicación de sus compromisos en el marco de la OMC, el programa de reducción unilateral (1995-2003)⁸ y los imperativos de su política nacional. El nivel y la estructura de los aranceles no han experimentado cambios fundamentales (cuadro III.1).

20. El arancel ha seguido siendo una fuente relativamente menor de ingresos fiscales, ya que representa un 4,7 por ciento (estimaciones para 2003) del total de los ingresos por ese concepto (sección 4) i), cuadro III.5); sin embargo, es un elemento importante de la política comercial. El arancel es un instrumento relativamente complejo, que contiene 7.532 líneas arancelarias, un 4,5 por ciento más que en 1998 y 21 tipos (18 *ad valorem* y 3 específicos). Buena parte de las líneas arancelarias (68 por ciento) están sujetas a derechos *ad valorem* del 0 al 5 por ciento. Los tipos arancelarios consolidados tienden a ser mucho más bajos que los tipos aplicados y la diferencia se ha ampliado desde 1998 como resultado de las reducciones arancelarias previstas, con lo que las autoridades tienen un margen mayor para aumentar los tipos arancelarios NMF aplicados. Durante 2002, las autoridades consideraron el aumento de los tipos aplicados a los productos estratégicos, como el arroz, el trigo, las habas de soja, las frutas, y los productos electrónicos, pero no está claro si se ha procedido a ese aumento.

21. El Ministerio de Industria y Comercio, el Ministerio de Agricultura, el Ministerio de Hacienda, el Ministerio de Energía y Minas, el Ministerio de Silvicultura, el Ministerio de Defensa y Seguridad, el Ministerio de Transporte, el Ministro de Estado de Medio Ambiente, la BULOG, la Junta de Estadística Central (BPS), y la Junta de Control de Medicamentos y Alimentos han mantenido facultades reglamentarias en cuestiones de política arancelaria en el marco de un organismo denominado "Equipo Arancelario" (que se reúne todos los miércoles desde principios del decenio de 1990); la Dirección de Aduanas del Ministerio de Hacienda es un órgano de ejecución. El arancel de aduanas se anuncia todos los años en enero (o junio) mediante un Decreto del Ministerio de Hacienda que se publica en el Boletín Oficial; también está disponible en línea (<http://www.dprin.go.id/regulasi1/english>). Pueden realizarse modificaciones arancelarias durante todo el año, que entran en vigor mediante Decreto Ministerial. Indonesia ha presentado anualmente información sobre sus importaciones y su arancel de aduanas a la Base Integrada de Datos de

⁶ *Oryza Rice Market Report* (2002).

⁷ Ley de Aduanas de Indonesia 10/1995, en vigor desde el 1º de abril de 1997; OMC (1999).

⁸ OMC (1999).

la OMC⁹; también ha facilitado regularmente información arancelaria a la base de datos arancelarios del APEC.¹⁰

Cuadro III.1
Estructura de los aranceles NMF en Indonesia, 1998, 2002 y 2005
(Porcentaje)

	1998	2002	R.U. ^a
1. Líneas arancelarias consolidadas (% de todas las líneas arancelarias) ^b	93,2	..	93,2
2. Líneas arancelarias exentas de derechos (% de todas las líneas arancelarias)	20,2	21,9	39,1
3. Aranceles no <i>ad valorem</i> (% de todas las líneas arancelarias)	0,0	0,2	0,0
4. Contingentes arancelarios (% de todas las líneas arancelarias)	0,0	0,0	0,0
5. Aranceles no <i>ad valorem</i> sin equivalentes <i>ad valorem</i> (% de todas las líneas arancelarias)	0,0	0,2	0,0
6. Promedio de los tipos consolidados	37,6
Productos agropecuarios (SA 01-24)	47,3
Productos industriales (SA 25-97)	35,9
Productos agropecuarios (definición OMC)	47,7
Productos no agropecuarios (definición OMC)	35,9
Productos textiles y prendas de vestir	29,3
7. Tipos consolidados "de puro estorbo" (% de todas las líneas arancelarias) ^c	0,0
8. Promedio de los tipos aplicados	9,5	7,2	..
Productos agropecuarios (SA 01-24)	8,6	8,3	..
Productos industriales (SA 25-97)	9,7	7,0	..
Productos agropecuarios (definición OMC)	8,8	8,3	..
Productos no agropecuarios (definición OMC)	9,6	7,0	..
Productos textiles y prendas de vestir	14,6	10,5	..
9. "Picos" arancelarios internos (% de todas las líneas arancelarias) ^d	1,8	1,5	..
10. "Picos" arancelarios internacionales (% de todas las líneas arancelarias) ^e	14,5	3,4	..
11. Desviación típica general de los tipos arancelarios	15,7	11,1	..
12. Tipos aplicados "de puro estorbo" (% de todas las líneas arancelarias) ^c	0,0	0,0	..

.. No se dispone de datos.

a Los cálculos de los tipos finales consolidados están basados en el arancel de 1998. Incluyen el ATI.

b Representan los tipos totalmente consolidados. Los tipos consolidados parcialmente representan el 2,4 por ciento de todas las líneas arancelarias.

c Los tipos "de puro estorbo" son los tipos superiores a cero, pero iguales o menores que el 2 por ciento.

d Los picos arancelarios internos se definen como los que superan el triple del promedio general de los tipos aplicados (indicador 8).

e Los picos arancelarios internacionales se definen como los que superan el 15 por ciento.

Nota: El arancel de 1998 está basado en la nomenclatura de 9 dígitos del SA 96, el arancel de 2002 está basado en la nomenclatura de 9 dígitos del SA 2002. Para 2002, se excluyen de los cálculos 12 líneas gravadas con derechos específicos.

Fuente: Cálculos de la Secretaría de la OMC basados en los datos facilitados por las autoridades de Indonesia.

⁹ Documento G/MA/IDB/2/Rev.15 de la OMC, de 17 de septiembre de 2002.

¹⁰ Base de datos arancelarios del APEC [en línea]. Disponible en: <http://www.apectariff.org/> [20 de septiembre de 2002].

b) Consolidaciones arancelarias NMF

22. Indonesia está cumpliendo los compromisos contraídos con la OMC sobre consolidaciones arancelarias, salvo en el caso de la mayor parte de los productos no agrícolas (consolidaciones plenamente en vigor desde 1995). Existen diferentes períodos de aplicación para los productos agrícolas incluidos en la definición de la OMC (de 1995 a 2004)¹¹, los productos agrícolas no incluidos en esa definición comprendidos en las partidas del SA 15.04 y 16.03 (de 1995 a 1999)¹² y los productos comprendidos en el Acuerdo sobre Tecnología de la Información (ATI) (de 1997 a 2005).¹³ El promedio aritmético de los tipos arancelarios consolidados de Indonesia disminuirá al 37,6 por ciento para 2005. Actualmente, el 93,2 por ciento (o el 95,6 por ciento incluyendo las partidas parcialmente consolidadas) de todas las líneas arancelarias están consolidadas como consecuencia del Acuerdo de la Ronda Uruguay¹⁴ y del Acuerdo sobre Tecnología de la Información (ATI) de 1997. Las consolidaciones abarcan todas las líneas arancelarias agropecuarias (definición de agricultura de la OMC) y el 94,9 por ciento de los productos manufacturados (91 por ciento de las importaciones totales de productos industriales).¹⁵ Los tipos consolidados fluctúan entre el 9 y el 210 por ciento para la agricultura, y entre el 0 y el 150 por ciento para los productos manufacturados. En enero de 1996 se suprimieron los recargos a la importación respecto de todas las partidas (consolidadas y sin consolidar) antes del plazo previsto (de 10 años).

23. Entre julio de 1996 y febrero de 1999, se suspendieron los compromisos de Indonesia en materia de consolidaciones dimanantes del artículo II del GATT de 1994, para permitir la aplicación de las enmiendas recomendadas el 1º de enero de 1996 a la nomenclatura del Sistema Armonizado y, a continuación, iniciar negociaciones en el marco del artículo XXVIII. La nueva Lista de concesiones que incorpora esas rectificaciones y enmiendas entró en vigor el 18 de febrero de 1999.¹⁶

¹¹ Las autoridades indicaron que puesto que el Acuerdo sobre la Agricultura de la OMC no exige un proceso de aplicación por etapas, Indonesia y otros países en desarrollo pueden aplicar sus compromisos al final del período de aplicación en 2004.

¹² Estas partidas se refieren a las grasas y aceites de pescado y a los extractos y jugos de carne, pescado, y crustáceos.

¹³ El ATI, que fue concertado en la Conferencia Ministerial de Singapur, cuenta con 40 participantes (en febrero de 2001; las Comunidades Europeas cuentan como uno solo) y establece la eliminación de los derechos de aduana y otros derechos y cargas sobre las computadoras, el equipo para telecomunicaciones, los semiconductores, el equipo de fabricación de semiconductores, el software, y los instrumentos científicos, sobre una base NMF (documento G/IT/1/Rev.17 de la OMC, de 16 de febrero de 2001). El ATI no abarca los artículos electrónicos de consumo. En 2001, Indonesia ocupaba el puesto 15 entre los principales exportadores de artículos de TI (OMC, 2002, cuadro IV.45).

¹⁴ Lista XXI-Indonesia, 15 de abril de 1994.

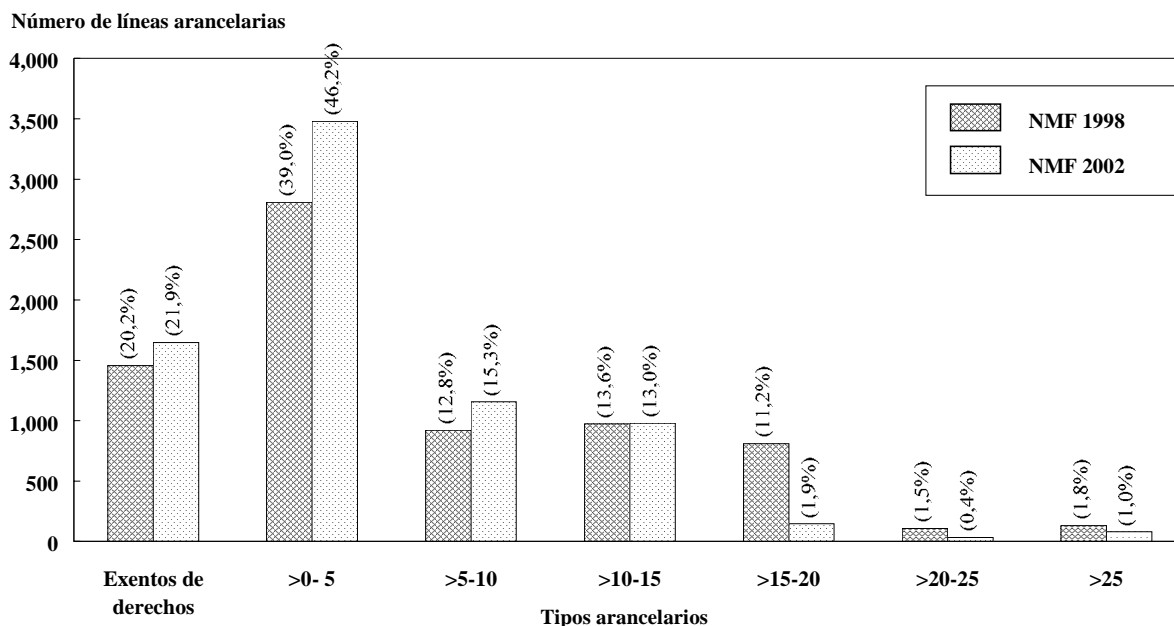
¹⁵ Las 317 líneas arancelarias que no están consolidadas en la actualidad comprenden los productos manufacturados sensibles (aproximadamente el 10 por ciento de las importaciones de productos distintos del petróleo en 1998) como el hierro y el acero, algunos productos químicos, los plásticos y los productos del caucho, algunos productos farmacéuticos, la maquinaria, los buques, las aeronaves y sus partes y los vehículos automóviles y sus partes (OMC, 1999).

¹⁶ Documentos WT/Let/318, de 18 de febrero de 1999, y G/MA/W/23/Rev.1, de 6 de junio de 2001, de la OMC.

c) Artículos exentos de derechos

24. Actualmente, el 21,9 por ciento de las líneas arancelarias de Indonesia están exentas de derechos, lo que supera el 20,2 por ciento correspondiente a 1998 (gráfico III.1, cuadro III.1).

Gráfico III.1
Distribución de los tipos arancelarios NMF, 1998 y 2002



Nota: Las cifras entre paréntesis indican el porcentaje de las líneas totales. El total correspondiente a 2002 no suma el 100% ya que no se disponen de tipos arancelarios para el 0,2% (que representa las 12 líneas gravadas con tipos específicos).

Fuente: Cálculos de la Secretaría de la OMC basados en los datos facilitados por las autoridades de Indonesia.

d) Derechos específicos

25. Los derechos específicos sustituyeron a los derechos *ad valorem* aplicados al arroz y el azúcar para evitar, aparentemente, las prácticas de subfacturación; las autoridades parecen más partidarias de los derechos específicos ya que éstos se basan en el volumen en vez de en un valor declarado, que puede ser falso. Desde enero de 2000, se aplica a las importaciones de arroz y de harina de arroz un derecho específico de 430 rupias por kg (que según las autoridades es equivalente a un tipo *ad valorem* de aproximadamente el 30 por ciento, a un tipo de cambio de 10.000 rupias por dólar de los Estados Unidos).¹⁷ En noviembre de 2002, los derechos específicos (vigentes desde julio de 2002) que se aplicaban al azúcar bruto y el azúcar blanco habían pasado de 450 a 550 rupias por kg y de 534 a 700 rupias por kg, respectivamente¹⁸, aunque las autoridades no han confirmado este aumento a la Secretaría de la OMC. No se ha notificado a la OMC ninguna información sobre estos cambios.

¹⁷ Decreto del Ministerio de Hacienda N° 568/KMK.01/1999; USTR (2002).

¹⁸ Reuters, 31 de marzo de 2003.

e) Contingentes arancelarios

26. En virtud de los compromisos en materia de acceso a los mercados contraídos con la OMC, Indonesia tiene compromisos sobre contingentes arancelarios desde 1995 que hasta el momento no se han aplicado debido al régimen en vigor aparentemente más liberal (es decir, tipos aplicados inferiores a los tipos dentro del contingente e importaciones no sujetas a contingentes).¹⁹ Estos compromisos se refieren a la leche y la crema y sus productos (tipo consolidado dentro del contingente del 40 por ciento, tipo NMF aplicado del 5 por ciento) y el arroz (tipo consolidado dentro del contingente del 90 por ciento, tipo NMF aplicado de 430 rupias/kg (sección d) *supra*)).²⁰

f) Tipos NMF aplicados

27. Desde el examen anterior, Indonesia ha introducido modificaciones en su arancel de conformidad con la aplicación programada de sus compromisos de consolidación (sección b) *supra*), sus consideraciones de política interna y sus medidas de reforma. Entre 1998 y 2002 el promedio global de los tipos arancelarios NMF aplicados se redujo desde el 9,5 al 7,2 por ciento (cuadro III.1).²¹ En consonancia con el objetivo del APEC de apertura y libertad comercial, proseguirán las reducciones arancelarias con miras a aplicar un arancel aduanero de tres niveles (0, 5 y 10 por ciento).

28. Muchos de los tipos consolidados de Indonesia son bastante más elevados que los derechos aplicados, lo que proyecta cierta incertidumbre sobre su arancel. La diferencia actual, de 30,4 puntos porcentuales, entre el promedio de los tipos arancelarios consolidados y los tipos arancelarios NMF aplicados da amplio margen a las autoridades para aumentar los tipos aplicados dentro de las consolidaciones. El ensanchamiento de esta diferencia desde 1998 se debe principalmente a las reducciones unilaterales en los tipos aplicados; los tipos aplicados han aumentado en muy pocos casos.²² La diferencia entre el promedio de tipos aplicados y de tipos consolidados en 2002 fue mucho mayor en el caso de los productos agropecuarios que en el de los productos industriales (gráfico III.2). Las autoridades indicaron que estaban dispuestas a negociar nuevas reducciones de los tipos consolidados.

29. En 2002, los tipos arancelarios aplicados a 41 partidas del SA de 9 dígitos superaron en 20 puntos porcentuales (principalmente en el caso de las bebidas alcohólicas) sus niveles consolidados (finales), pero esto puede corregirse mediante la aplicación de compromisos en materia de consolidaciones en 2004; como se ha indicado anteriormente, las autoridades no tienen intención de aplicar sus compromisos en materia de consolidaciones de manera progresiva.

¹⁹ Documento G/AG/N/IDN/23 de la OMC, de 8 de octubre de 2001.

²⁰ Parte I-B, Lista XXI-Indonesia, 15 de abril de 1994.

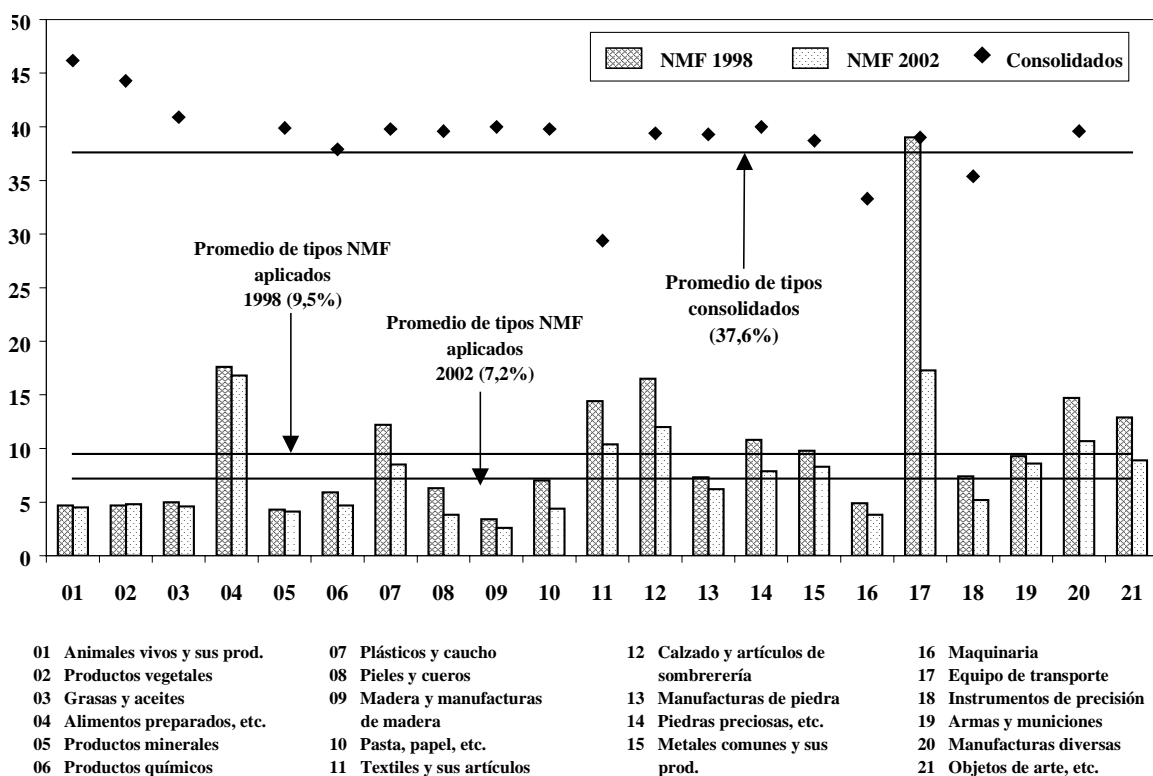
²¹ Durante este período los aranceles aplicables a un gran número de artículos bajaron, mientras que los de algunos productos sensibles volvieron a aplicarse (azúcar, arroz) o aumentaron (producción de enrollados laminados en caliente y en frío) (APEC, 2001); *Dow Jones Newswires*, 8 de noviembre de 2002; USTR (2002).

²² Las autoridades indicaron que el Decreto del Ministerio de Hacienda N° 378/K.MK.01/1996 contiene el calendario de reducción arancelaria unilateral hasta 2003.

Gráfico III.2

Promedio de tipos arancelarios NMF aplicados y tipos arancelarios finales consolidados, por sección del SA, 1998 y 2002

Porcentaje



Nota: Los cálculos para 2002 excluyen 12 líneas gravadas con derechos específicos. Únicamente están totalmente consolidadas las secciones 02, 03, 08, 09 y 11 del SA. Las secciones 19 y 21 del SA no están consolidadas.

Fuente: Cálculos de la Secretaría basados en los datos facilitados por las autoridades de Indonesia.

30. El tipo medio de los derechos de aduana recaudados sobre la totalidad de las importaciones disminuyó hasta el 0,8 por ciento aproximadamente en 1999/2000 y a continuación volvió a aumentar a alrededor del 2 por ciento (1999/2000) (gráfico III.3). Este tipo se ha mantenido muy por debajo del tipo medio NMF aplicado, lo que indica el uso generalizado de preferencias y exenciones.

g) Dispersión arancelaria NMF

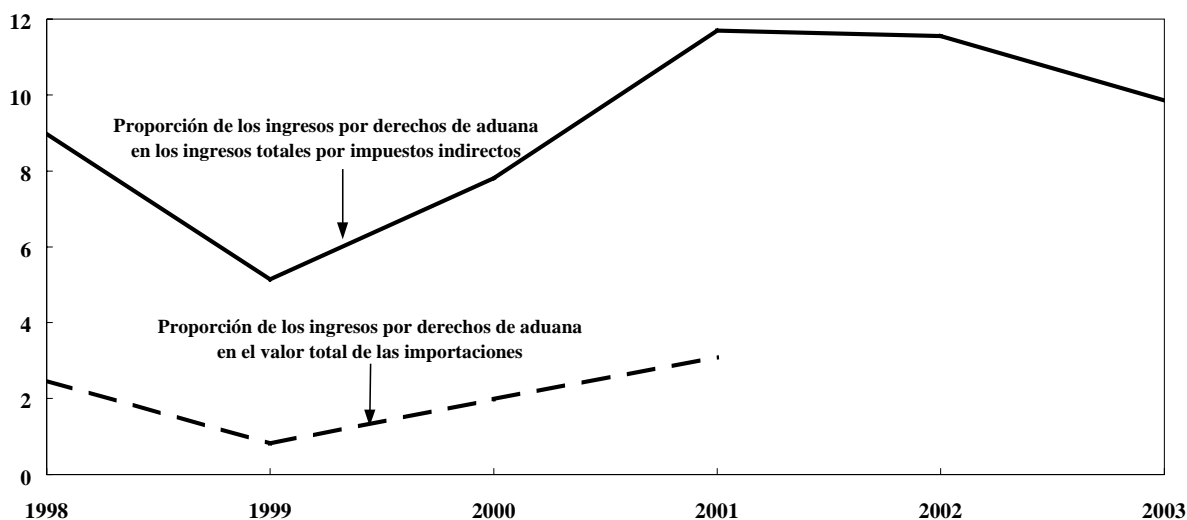
31. Las pérdidas potenciales de eficiencia vinculadas al arancel aduanero dependen no sólo del promedio de los tipos arancelarios NMF aplicados, sino también de la dispersión de esos tipos entre productos. Los indicadores de dispersión arancelaria muestran que la dispersión de los tipos arancelarios NMF aplicados se ha reducido desde 1998 y los "picos" arancelarios y la desviación típica de todos los tipos arancelarios han disminuido (cuadro III.1 y gráfico III.1). Esta reducción de la dispersión se debe, entre otras cosas, a la disminución del tipo máximo *ad valorem* (del 200 al 170 por ciento) así como a una mayor concentración en los tipos más bajos (por ejemplo, 0, 5 y 10 por ciento). En 2002, se aplicó el arancel *ad valorem* más alto del 170 por ciento a las importaciones de 23 artículos a nivel de 9 dígitos del SA 96 y el segundo tipo más alto del 90 por ciento a 3 artículos, ambos tipos afectan a las bebidas y las preparaciones alcohólicas; los vehículos automóviles sedán y

del tipo familiar totalmente montados con cilindrada superior a 2.500 cc (tres partidas de 9 dígitos del SA 96) están sujetos al tercer tipo más elevado del 80 por ciento.

Gráfico III.3

Proporción de la recaudación de derechos de aduana en el valor total de las importaciones y los ingresos por impuestos indirectos, 1998-2003

Porcentaje



Nota: De 1998 a 2000 los ingresos por derechos de aduana y los ingresos por impuestos indirectos se basan en el ejercicio fiscal (por ejemplo, para 1998 se utilizan los datos correspondientes a 1997/98).

Fuente: Banco de Indonesia, *Indonesian Financial Statistics*; División de Estadística de las Naciones Unidas, base de datos Comtrade; y autoridades de Indonesia.

h) Progresividad arancelaria NMF

32. Los cambios en el arancel aduanero han afectado a la estructura de la progresividad arancelaria de manera distinta en cada sector de actividad. Desde 1998, la progresividad se ha mantenido relativamente estable en el sector de los textiles y el cuero, los productos químicos, los productos metálicos elaborados y la maquinaria (gráfico III.4 y cuadro AIII.1). Al parecer, la progresividad es más acentuada en el caso de los productos semielaborados en los sectores de la alimentación, las bebidas y el tabaco así como en el del papel, la imprenta y la publicación (debido a la reducción de los aranceles aplicables a los productos finales).

i) Concesiones/exenciones de derechos

33. Durante el período de examen ha permanecido inalterado el régimen de Indonesia de entrada de importaciones en condiciones de favor. Los productos que pueden obtener exenciones o reducciones de derechos comprenden²³:

- maquinaria para el establecimiento y desarrollo de la industria (por ejemplo, equipos y redes de telecomunicaciones, desde 2002)²⁴;

²³ ASEAN (sin fecha).

²⁴ Decreto del Ministro de Hacienda N° 474/KMK.01/2002, de 19 de noviembre de 2002.

- bienes y materiales para el establecimiento y desarrollo de la industria durante un período de tiempo determinado;
- equipos y sustancias utilizados para evitar la contaminación ambiental;
- semillas y animales reproductores para el establecimiento y desarrollo de la industria agropecuaria, la ganadería o la pesca;
- productos marinos capturados por buques de arrastre autorizados;
- bienes exportados para ser reparados, procesados o probados;
- bienes reimportados en el mismo estado;
- bienes que están naturalmente dañados, cuya calidad se ha deteriorado, que han sido destruidos o cuyo volumen o peso ha disminuido durante el período transcurrido entre el momento del transporte en el territorio aduanero y el momento de aprobación de la importación para uso doméstico;
- sustancias terapéuticas para uso humano, reactivos para la determinación del grupo sanguíneo y la tipificación de tejidos;
- bienes importados por el Gobierno para uso público; y
- bienes para admisión temporal.

j) Preferencias arancelarias y normas de origen

Preferencias

34. Indonesia sigue otorgando un trato arancelario preferencial a los productos abarcados en el Acuerdo de Trato Común Preferencial Efectivo (CEPT) de la ASEAN y el Sistema Global de Preferencias Comerciales entre los Países en Desarrollo (GSTP) (capítulo II 6) ii)); esto permite reducciones de hasta la mitad del tipo NMF.

Normas de origen

35. Desde 1998, no parecen haberse modificado las normas de origen de Indonesia. Indonesia ha notificado a la OMC que no tiene decisiones judiciales ni resoluciones administrativas de aplicación general relativas a las normas de origen no preferenciales.²⁵ Indonesia trata de garantizar la plena conformidad con las normas de origen internacionalmente armonizadas establecidas por la Organización Mundial de Aduanas (OMA).²⁶

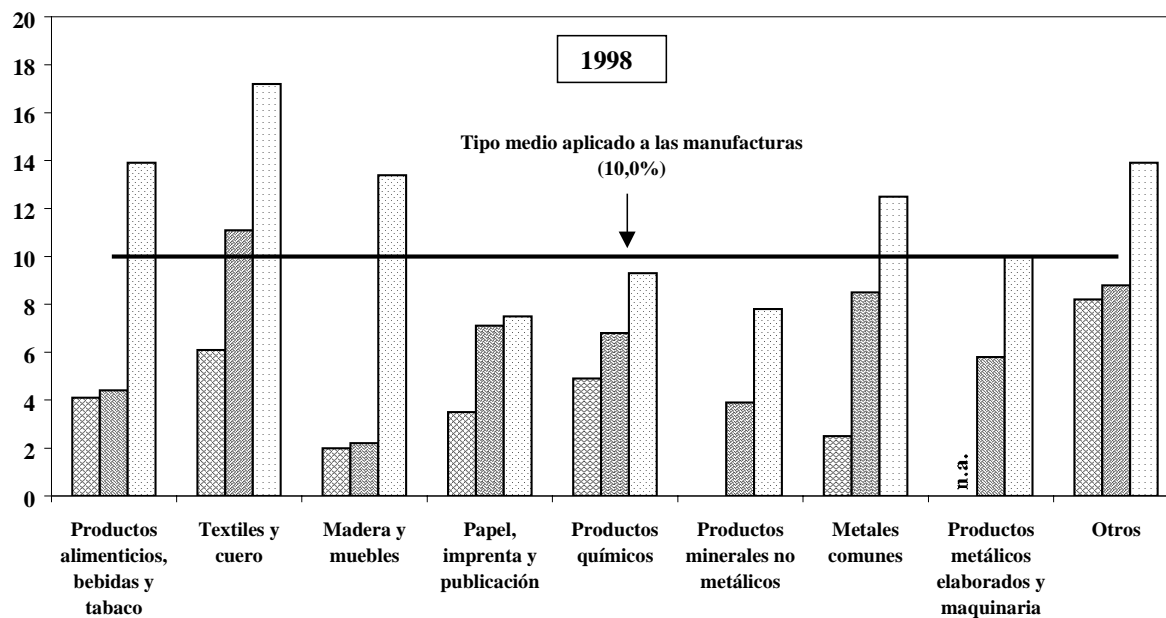
²⁵ Documento G/RO/N/16 de la OMC, de 5 de marzo de 1997.

²⁶ APEC (2001).

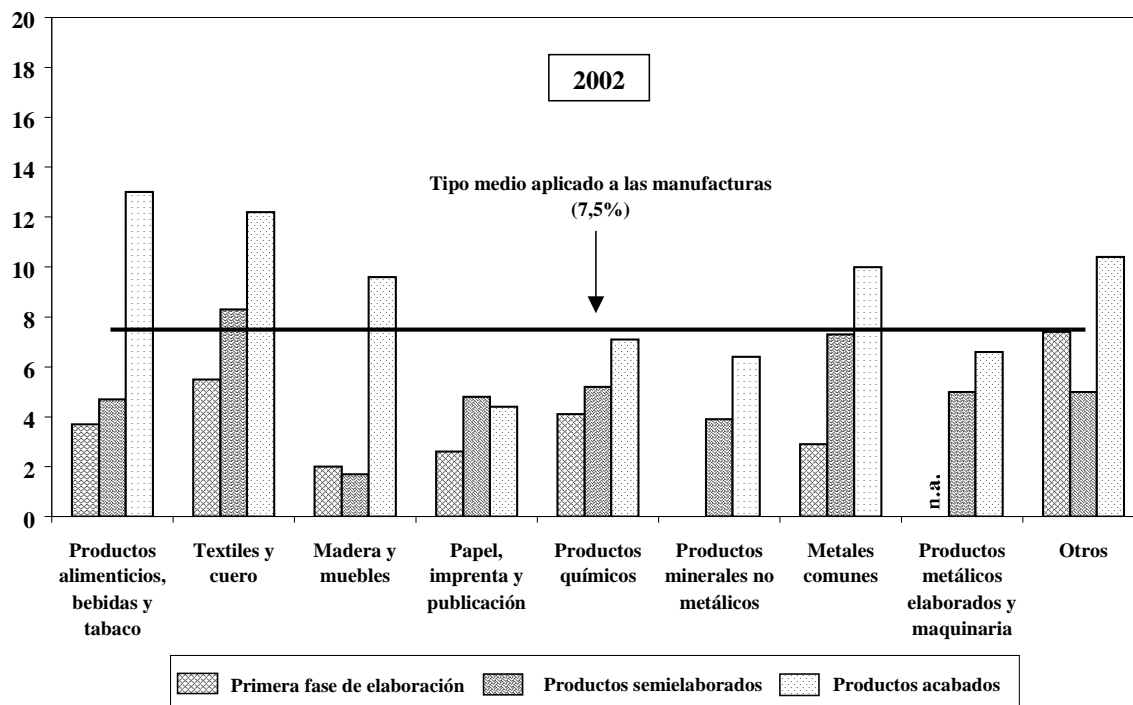
Gráfico III.4

Progresividad arancelaria por sectores de 2 dígitos de la CIU industrial, 1998 y 2002

Porcentaje



Porcentaje



n.a.: No se aplica.

Nota: Los cálculos correspondientes a 2002 excluyen 12 líneas gravadas con derechos específicos.

Fuente: Cálculos de la Secretaría de la OMC basados en los datos facilitados por las autoridades de Indonesia.

Se aplican normas de origen específicas a los países miembros de la ASEAN a fin de poder beneficiarse de preferencias arancelarias en virtud del CEPT.²⁷ De conformidad con la normativa del CEPT se considera, por regla general, que un producto es originario de la ASEAN si el 40 por ciento, como mínimo, de su contenido es originario de alguno de sus países miembros, aplicándose ese 40 por ciento de contenido nacional tanto al contenido de un solo país como al contenido acumulativo de la ASEAN. Por lo que respecta a los textiles y sus productos, la prescripción de contenido nacional puede expresarse en porcentaje (nivel del 40 por ciento) o con base en el principio de transformación sustancial. Indonesia participa activamente en el Programa de trabajo y de aplicación de políticas (PIWP) en materia de aduanas de la ASEAN (Plan de acción para la aplicación de la Perspectiva 2020 para las aduanas de la ASEAN); Indonesia coordina el trabajo en dos esferas fundamentales: la auditoría posterior al despacho en aduana y la valoración en aduana.²⁸

iii) Valoración en aduana

36. Desde enero de 2000, Indonesia aplica plenamente el Acuerdo sobre Valoración en Aduana de la OMC.²⁹ En septiembre de 2001, las autoridades notificaron a la OMC el Reglamento del Gobierno sobre valoración en aduana para el cálculo de los derechos de importación.³⁰ Indonesia no solicitó una reserva para mantener un sistema de valores mínimos durante un plazo limitado con arreglo al párrafo 2 del Anexo III del Acuerdo sobre Valoración en Aduana de la OMC. Indonesia se ha acogido a un período de transición de otros tres años para aplicar el método de valor reconstruido conforme al párrafo 2 del artículo 20, y los párrafos 3 y 4 del Anexo III (sin fecha de vencimiento).³¹

37. Entre las actividades llevadas a cabo para asegurar una buena aplicación del Acuerdo, Indonesia impartió formación sobre valoración en aduana a los funcionarios encargados de las aduanas y los impuestos, aumentó la informatización y solicitó asistencia técnica a otros Miembros en desarrollo de la OMC. Las autoridades indicaron que gracias a la aplicación del Acuerdo aumentaron los ingresos fiscales y mejoró la transparencia en el cálculo del valor en aduana. No obstante, se han encontrado dificultades para completar una base de datos y han surgido problemas para las auditorías posteriores al despacho debido a los pagos ocultos entre vendedores y compradores.

iv) Otros gravámenes y cargas

38. Además de los derechos por manipulación de cargamentos, las mercancías importadas y nacionales están sujetas a impuestos internos indirectos, que se aplican por igual a las mercancías importadas y a las de producción nacional (sección 4) i) a)).

v) Prohibiciones, restricciones y licencias de importación

39. Durante el período de examen no se impuso el trámite automático de licencias de importación. Al parecer, no se estableció este trámite a fin de reforzar las prohibiciones, restricciones y controles de las importaciones que pueden imponerse por razones de salud humana, higiene y saneamiento, preservación de la vida animal y vegetal, protección del medio ambiente y seguridad

²⁷ Documento G/RO/N/4 de la OMC, de 7 de agosto de 1995; OMC (1999).

²⁸ Información en línea de la ASEAN. Disponible en: <http://www.aseansec.org/economic/customs/custmain.htm> [11 de diciembre de 2002].

²⁹ APEC (2001).

³⁰ Documento G/VAL/N/1/IDN/1 de la OMC, de 27 de septiembre de 2001.

³¹ Documento G/VAL/2/Rev.15 de la OMC, de 21 de octubre de 2002.

esencial, en cumplimiento de exigencias legislativas y de política internas así como de los compromisos internacionales.³² El comercio con Israel ha seguido siendo objeto de restricciones.

40. Se prohibieron las importaciones de partes de pollo (en septiembre de 2000)³³ y automóviles de lujo (de febrero al 1º de junio de 2000); esta última prohibición fue levantada por motivos fiscales (es decir, para recaudar más ingresos fiscales de los derechos de importación aplicables a los automóviles).³⁴ Las importaciones de cintas de vídeo, discos láser y otros productos de esparcimiento para exhibición o uso privado parecen estar controladas mediante una junta de censores.³⁵

41. En la Ronda Uruguay, Indonesia se comprometió a eliminar todos los obstáculos no arancelarios que afectaban a 179 partidas consolidadas (98 productos manufacturados y 81 productos agrícolas (excepto los que son objeto de comercio de Estado)). Pero, como se señaló en el anterior Examen de las Políticas Comerciales, pese a los esfuerzos por reducir el alcance de la concesión de licencias de importación como instrumento de distorsión del comercio, su importancia económica ha seguido siendo significativa.³⁶

42. Sigue sin estar claro el número de productos objeto de las restricciones y prohibiciones a la importación. Las autoridades indicaron a la Secretaría que en diciembre de 2002 se había limitado la importación de 179 partidas del SA de 9 dígitos y prohibido la de 41 partidas del SA de 9 dígitos. No obstante, según otras fuentes, el conjunto de productos objeto de prescripciones en materia de licencias de carácter restrictivo se ha reducido gradualmente desde el último examen, y ha pasado de 160 líneas arancelarias en 1998 a 141 líneas en 2002.³⁷ Al parecer, se han aplicado o mantenido restricciones a la importación y prescripciones especiales en materia de licencias, entre otros, a los productos cárnicos, incluidos los de aves de corral (se exige la Carta de recomendación del importador, desde septiembre de 2000)³⁸, el clavo (desde julio de 2002), las bebidas alcohólicas, los

³² Los productos incluyen: narcóticos, psicotrópicos, materiales explosivos, armas de fuego y municiones, fuegos artificiales, determinados libros y material impreso, soportes de grabación visual y/o de audio, equipos de telecomunicación, fotocopiadoras en color y sus partes y equipos, especies amenazadas de fauna y flora silvestres y sus partes, determinadas especies de peces, medicinas, alimentos y bebidas no registrados en el Departamento de Sanidad, sustancias peligrosas, plaguicidas, sustancias que agotan la capa de ozono y productos que contengan esas sustancias, residuos y bienes de valor cultural (Dirección General de Aduanas e Impuestos, 2002).

³³ Las autoridades indicaron que esta prohibición afecta a: las patas y cuartos de pollo sin el certificado Halal de los organismos islámicos de los Estados Unidos; y al precio especialmente bajo de las patas y cuartos de pollo, que son al parecer una opción secundaria a la pechuga de pollo.

³⁴ Decreto del Ministro de Industria y Comercio N° 49/MPP/Kep/2/2000, de 25 de febrero de 2000, por el que se prohíben las importaciones de automóviles de cilindrada igual o superior a 4.000 cc o cuyo precio supere los 40.000 dólares EE.UU.; Decreto del Ministro de Industria y Comercio N° 192/MPP/6/2000, de 2 de junio de 2000.

³⁵ *Country Commercial Guide* (2002).

³⁶ Al mismo tiempo, las licencias de importación ofrecían protección a los productos más sensibles, que constituían el grueso de los productos que seguían sujetos a licencias (productos agrícolas, bebidas alcohólicas, vehículos automóviles, algunos productos químicos, productos de hierro y acero y materiales de chatarra) (OMC, 1999).

³⁷ USTR (2002), página 189; OMC (1999).

³⁸ USTR (2002), página 189.

edulcorantes artificiales, los aceites lubricantes, las herramientas manuales, los motores, las bombas y los tractores.³⁹ Desde marzo de 2002, las licencias especiales de importación se han aplicado a productos sensibles como el arroz (restablecidas desde mayo de 2002)⁴⁰, el maíz, las habas de soja, el azúcar, los textiles, los productos textiles⁴¹, el calzado, los productos electrónicos y los juguetes; las autoridades indicaron que el objetivo de esas licencias, que se conceden basándose en una evaluación de las necesidades nacionales, es combatir el contrabando y equilibrar la oferta y la demanda de una manera transparente.

43. La transparencia ha mejorado ligeramente gracias a la divulgación de algunos datos sobre las prohibiciones a la importación por Internet (<http://www.beacukai.go.id>). No obstante, Indonesia sólo ha presentado a la OMC en una ocasión, en octubre de 1998, la notificación de sus leyes, reglamentos y procedimientos administrativos, así como las respuestas al Cuestionario relativo a los procedimientos para el trámite de licencias de importación (anual)⁴²; desde entonces no se ha facilitado a la OMC más información sobre licencias de importación.

vi) Comercio de Estado

44. Aunque se han realizado esfuerzos por privatizar las empresas comerciales del Estado (en gran medida en relación con las prescripciones del FMI en esta esfera (capítulo I)), ha proseguido la intervención generalizada del Estado en la economía con miras a ayudar a la producción nacional y/o promover o controlar/restringir exclusivamente el comercio en la práctica totalidad de los sectores importantes (cuadro III.2). En 1998, la participación estatal fue particularmente intensa en actividades como la agroindustria y los bienes de consumo, la logística, los servicios financieros y los materiales de construcción (gráfico III.5). Los derechos exclusivos de importación se han mantenido respecto de determinadas empresas o categorías de productos (bebidas alcohólicas⁴³, azúcar) o ampliado (clavo (desde julio de 2002), tejidos y productos textiles (desde 2002), productos de hierro y acero enrollados laminados en caliente y en frío, desde el 8 de noviembre de 2002 y durante 2003) en función del producto.⁴⁴

³⁹ *Country Commercial Guide* (2002).

⁴⁰ *Oryza Rice Market Report* (2002). En agosto de 2000, la Oficina Nacional de Asuntos Logísticos (BULOG) suprimió la restricción aplicable a las importaciones de arroz; no obstante, la BULOG dejó abierta la posibilidad de volver a imponer restricciones en el futuro, si los precios locales bajan o para evitar la presencia de un volumen excesivo de arroz en el mercado.

⁴¹ Decreto N° 732/2002.

⁴² Documentos G/LIC/N/1/IDN/1, de 2 de noviembre de 1998; G/LIC/N/3/IDN/1, de 2 de noviembre de 1998; y G/LIC/W/17, de 4 de septiembre de 2002, de la OMC.

⁴³ Pueden importar tres importadores autorizados, entre ellos, una empresa de propiedad estatal.

⁴⁴ Únicamente se ha permitido importar esos productos a productores nacionales de productos similares e importadores autorizados (Decreto del Ministerio de Industria y Comercio citado en *Dow Jones Newswires*, de 8 de noviembre de 2002).

Cuadro III.2
Participación estatal en la economía, 2000

Empresas	Actividad	Grado de propiedad estatal/situación en el programa de privatización
BIENES		
Agricultura y silvicultura		
Badan Urusan Logistik (BULOG) ^a	Arroz	100%
PT Perkebunan Nusantara IV ^a	Plantación	100%; se privatizará el 10-35%
PT Perkebunan Nusantara III ^a	Plantación	100%; se privatizará el 10-35%
Manufacturas		
PT Indo Farma ^a	Productos farmacéuticos	100%; se privatizará el 10-49%
PT Pupuk Kaltim ^a	Abonos	100%; se privatizará el 10-49%
PT Kimia Farma ^a	Productos farmacéuticos	100%; se privatizará el 10-35%
PUSRI (holding) ^b	Empresas de abonos	100%; se privatizará el 100%
Minería y energía		
PT Tambang Batu Bara Bukit Asam ^a	Minas de carbón	100%; se privatizará el 10-35%
PT Aneka Tambang ^a	Minería	65%; se privatizará el 14%
PT Tambang Timah ^b	Minería	65%; se privatizará hasta el 65%
PT Perusahaan Umum Listrik Negara (PLN)	Electricidad	..
PT Perusahaan Pertambangan Minyak dan Gas Bumi Negara (PERTAMINA)	Extracción de petróleo y gas natural	..
Perusahaan Gas Negara (PGN)	Distribución de gas	..
Agua		
PDAM DKI Jakarta (PAM JAYA)	Abastecimiento de agua (Yakarta)	..
PDAM Kodya Dati II Bandung	Abastecimiento de agua (Bandung)	..
PDAM Tirtanadi Medan	Abastecimiento de agua (Medan)	..
SERVICIOS		
Telecomunicaciones y medios de comunicación		
PT Telkom ^b	Telecomunicaciones	65%; se privatizará hasta el 14%
PT Indosat ^b	Telecomunicaciones	65%; se privatizará hasta el 14%
Bancos		
PT Bank Mandiri (Persero)	Banco	..
PT Bank Negara Indonesia (Persero)	Banco comercial	..
PT Bank Rakyat Indonesia (Persero)	Banco comercial y cambista	..
PT Bank Tabungan Negara (Persero)	Banco comercial	..
Transporte		
PT Angkasa Pura II ^a	Aeropuerto	100%; se privatizará el 49%
PT Garuda Indonesia	Aviación civil	..
PT Pelayaran Nasional Indonesia (PELNI)	Empresa de transporte marítimo	..
PT Perusahaan Pertambangan Minyak dan Gas Bumi Negara (PERTAMINA)	Buques cisterna	..
Turismo		
PT Wisma Nusantara ^b	Hotel/oficina	42%; se privatizará hasta el 42%
PT Perhotelan dan Perkantoran ^b	Hotel/oficina	100%; se privatizará el 100%
JIHD ^b	Gestión hotelera	3,3%; se privatizará hasta el 3,3%

Empresas	Actividad	Grado de propiedad estatal/situación en el programa de privatización
Otros		
PT Sucofindo ^a	Supervisión	95%; se privatizará el 15-20%
Organismo de Gestión de las Industrias Estratégicas (BPIS) ^b	Coordina la producción de bienes de capital	100%; se privatizará el 100%
PT Kerta Niaga ^a	Comercio	100; se privatizará el 100%
PT Sarinah ^b	Comercio al por menor	100; se privatizará hasta el 75%
Badan Koordinasi Perneraman Modal (BKPM) (Junta de Coordinación de las Inversiones)	Organización del desarrollo	..
Fundación de Asesoramiento Comercial de Indonesia (CAFI)	Organización del desarrollo	..

.. No disponible.

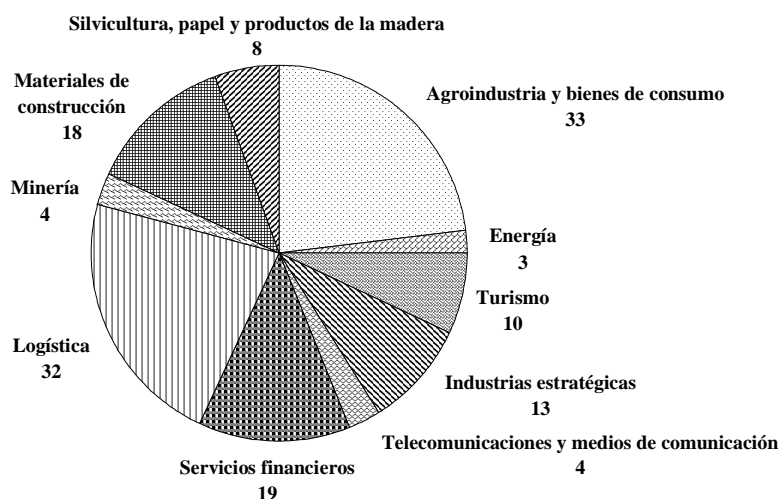
a Empresa estatal de trámite rápido en 2000.

b Empresa estatal de trámite rápido "de reserva" en 2000.

Fuente: East Asia Analytical Unit, Department of Foreign Affairs and Trade, Australia (2000), Indonesia: Facing the Challenge [en línea]. Disponible en: <http://www.dfat.gov.au/publications/indonesia/index.html> [21 de octubre de 2002]; Embajada de los Estados Unidos en Yakarta, Indonesia, Recent Economic Report: GOI Revamps State-Owned Enterprise Masterplan (3 de julio de 2000) [en línea]. Disponible en: <http://www.usembassyjakarta.org/econ/imigoi070600.html> [4 de octubre de 2002]; Europa World Yearbook (2001), 42 edición, Europa Publications 2001, Londres; y documento G/STR/N/7/IDN de la OMC, de 23 de agosto de 2002.

Gráfico III.5

Número de empresas de propiedad estatal, por sectores, 1998



Nota: Distribución de empresas de propiedad estatal por sectores como figuran en la fuente.

Fuente: East Asia Analytical Unit, Department of Foreign Affairs and Trade, Australia (2000), Indonesia: Facing the Challenge [en línea]. Disponible en <http://www.dfat.gov.au/publications/indonesia/index.html> [21 de octubre de 2002].

45. Indonesia cumplió sus últimas obligaciones de notificación a la OMC sobre las empresas comerciales del Estado en agosto de 2002 (notificación completa); conforme a la práctica seguida en el pasado, su notificación abarcó exclusivamente las operaciones comerciales de arroz de la Oficina Nacional de Asuntos Logísticos (Badan Urusan Logistik's, BULOG) (cuadro III.2).⁴⁵ Las autoridades indicaron que la BULOG es la única empresa de propiedad estatal de Indonesia; en mayo de 2003, la BULOG se convertirá en una organización semilucradora (transparente y responsable desde un punto de vista financiero) (Perum BULOG), pero sus responsabilidades en relación con el arroz seguirán siendo las mismas.⁴⁶

vii) Contratación pública

46. La contratación pública se utiliza como un instrumento significativo de política industrial. Indonesia no ha firmado el Acuerdo sobre Contratación Pública (ACP) de la OMC, pero participa activamente en el Grupo de Trabajo sobre la Transparencia en la Contratación Pública⁴⁷; en 2000 aprobó su nueva legislación en la materia.⁴⁸ El nuevo régimen revisó sustancialmente aunque no anuló el reglamento sobre contratación pública vigente desde 1994.⁴⁹ Su objetivo político explícito es "intensificar la utilización de la producción, el diseño y la ingeniería nacionales con miras a aumentar el empleo y las industrias nacionales". Otros cambios fundamentales incluyen la nueva orientación ética para los funcionarios de contratación (a pesar de que el decreto carezca de normas de aplicación detalladas), reservas para las pequeñas y medianas empresas, y normas especiales para los servicios de consultoría.

47. Se calcula que entre 1998 y 2000 el mercado de contratación pública de bienes, servicios y obras públicas de Indonesia aumentó anualmente del 5,7 al 7 por ciento del PIB.⁵⁰ Las autoridades no facilitaron más información sobre el gasto público (de las instituciones estatales centrales y locales, y las empresas de propiedad estatal) para la adquisición de bienes, servicios y obras públicas.

48. Desde el examen anterior de Indonesia se han mantenido las prácticas discriminatorias contra los proveedores extranjeros; su participación en los contratos públicos está sujeta a determinadas condiciones. Los proveedores extranjeros únicamente están autorizados a participar en grandes contratos (es decir, los que superan por lo menos el doble de los valores y cantidades establecidos para los proveedores locales, cuadro III.3).

⁴⁵ Documento G/STR/N/7/IDN-G/STR/N/8/IDN de la OMC, de 23 de agosto de 2002.

⁴⁶ *The Jakarta Post*, 10 y 11 de febrero de 2003.

⁴⁷ El hecho de que Indonesia no sea parte en el ACP significa que no está obligada a cumplir los principios y normas de la OMC sobre transparencia y no discriminación en esta esfera.

⁴⁸ Decreto Presidencial N° 18/2000. Disponible en línea en: <http://www.kimpraswil.go.id/publik/DasarHkm/awal.htm> [20 de noviembre de 2002].

⁴⁹ Indotradezone.com (2002).

⁵⁰ Estos cálculos reflejan el porcentaje del consumo estatal general en el PIB y se basan en las estadísticas de la BPS (Oficina Central de Estadística) (disponible en: <http://www.bps.go.id/index.shtml>). No se han facilitado otros datos a la Secretaría.

Cuadro III.3
Umbral de contratación pública
(Rupias)

Tipo de contratista	Subcontratación de servicios	Bienes/servicios	Servicios de consultoría
Pequeña escala o cooperativas	< 1.000 millones	< 500 millones	< 200 millones
Contratistas de tipo medio	1.000 millones-10.000 millones	500 millones-4.000 millones	200 millones-1.000 millones
Grandes contratistas	> 10.000 millones	> 4.000 millones	> 1.000 millones
Proveedores extranjeros	> 25.000 millones ^a	> 10.000 millones ^a	> 2.000 millones ^a

a Los contratos que superen este límite obligan al contratista, nacional o extranjero, al que se ha adjudicado el contrato a "cooperar en la ejecución del contrato con una pequeña o mediana empresa o con una cooperativa".

Fuente: Indotradezone.com, *Indonesia's New Government Procurement Regulations*, [en línea]. Disponible en: http://www.indotradezone.com/Informasi/frame_Procurement.html [20 de marzo de 2002].

49. La compra de bienes extranjeros únicamente se autoriza cuando los bienes no se producen en el país, o cuando las especificaciones técnicas de los productos nacionales no cumplen las normas exigidas. Se establecen prescripciones e instrucciones explícitas (aunque no obligatorias en el caso de contratos financiados con ayuda extranjera) para la utilización de material, servicios o mano de obra (incluidos los expertos) de origen nacional; para la ejecución del contrato se exige la cooperación con una pequeña o mediana empresa o una cooperativa local. Las preferencias de precios se establecen a tipos del 15 por ciento para los productos nacionales (50 por ciento más elevados que el tipo anterior)⁵¹ y del 7,5 por ciento para los servicios.⁵² Puede pedirse a las empresas extranjeras que presentan ofertas en relación con determinados proyectos de construcción o contratación pública patrocinados por el Gobierno que compren y exporten el equivalente en productos de Indonesia seleccionados.⁵³

50. Se aplican cuatro métodos de contratación: licitación; selección directa⁵⁴; designación directa⁵⁵; y autogestión.⁵⁶ Para la contratación de servicios de consultoría se aplican disposiciones y procedimientos especiales (selección general⁵⁷, selección directa y designación directa⁵⁸).

⁵¹ OMC (1999).

⁵² Indotradezone.com (2002).

⁵³ *Bureau of Economic and Business Affairs/U.S. Department of State* (2002).

⁵⁴ El proveedor se selecciona mediante negociación directa tras comparar las ofertas.

⁵⁵ El proveedor se selecciona directamente. En el caso de pequeñas compras, un único proveedor, o necesidad urgente, el procedimiento está sujeto a la aprobación de los ministros o dirigentes de las administraciones locales o de las empresas de propiedad estatal.

⁵⁶ El posible comprador de los bienes o servicios realiza la planificación y ejecución del contrato utilizando sus propios trabajadores y equipos o trabajadores contratados.

⁵⁷ Los participantes son seleccionados mediante un proceso de calificación previa.

⁵⁸ Método aplicable a los contratos inferiores a 50 millones de rupias o cuando en el proceso de contratación sólo hay un único ofertante.

51. Las empresas de propiedad estatal que cotizan en bolsa están exentas de las prescripciones en materia de contratación pública.⁵⁹

52. En el momento del anterior examen, todos los organismos gubernamentales y las empresas de propiedad estatal tenían a su cargo su propia contratación pública cuando se trataba de contratos cuya cuantía no excediese los 10.000 millones de rupias.⁶⁰ Por encima de esa cantidad (que se refiere a unos 250 contratos cada año), los contratos se presentaban para su aprobación final al Grupo Central de Contratación Pública (TEP), un organismo interministerial. El Organismo Supervisor de Finanzas y Desarrollo (BPKP), entidad auditora pública e independiente que rinde informe a la Cámara de Representantes, controlaba en última instancia los precios.

53. Se han recibido reclamaciones sobre irregularidades en la administración de las licitaciones relacionadas con la compra de papel para billetes de banco por parte del Banco de Indonesia y de equipos de telecomunicaciones por parte de las empresas de telecomunicaciones estatales PT Telkom e Indosat.⁶¹

viii) Comercio de compensación

54. Al parecer, no ha habido cambios en el régimen de comercio de compensación de Indonesia. El objetivo de la política de comercio de compensación es supeditar las importaciones relativas a los contratos de ministerios, instituciones del sector público y empresas de propiedad estatal a las exportaciones de productos no petroleros distintos de los prohibidos, restringidos y controlados, o que se incluyen en la lista negativa de comercio de compensación. Las operaciones de contratación pública excluidas de las actividades de comercio de compensación son: las financiadas mediante un préstamo en condiciones favorables del Banco Mundial, el BIRF, el BID o el BAsD; las que suponen transferencia de tecnología y servicios de consultores, supervisores o abogados; y las importaciones para las empresas mixtas con una compañía extranjera. En el momento del anterior examen, la mayor parte de las actividades de comercio de compensación se originaban en virtud de dos programas gubernamentales relacionados con: las prescripciones en materia de resultados de exportación aplicables a las empresas extranjeras licitadoras de determinados tipos de contratos públicos y proyectos de construcción (financiados con fondos nacionales y valorados entre 500 millones y 10.000 millones de rupias); y las empresas de inversión extranjera emplazadas en zonas bajo control aduanero o en zonas de elaboración para la exportación facultadas para utilizar acuerdos de comercio de compensación (con sus empresas matrices) para importar libres de derechos e impuestos los equipos necesarios para la producción (con inclusión de materias primas, bienes de capital y maquinaria intermedios, equipos de fabricación y componentes), como contrapartida de la exportación de su producto final.⁶² El Ministerio de Industria y Comercio revisa todos los años los productos que pueden ser objeto de comercio de compensación.

⁵⁹ Bureau of Economic and Business Affairs/U.S. Department of State (2002).

⁶⁰ OMC (1999).

⁶¹ USTR (2001).

⁶² OMC (1999); U.S. Commercial Service (2002).

55. Desde el último examen, el nivel de transacciones de compensación ha disminuido considerablemente, ya que el Gobierno suspendió prácticamente todas las principales actividades de licitación⁶³; en 2000, el comercio de compensación total se redujo a 3,2 millones de dólares EE.UU. y en 2001 se situó en 17 millones de dólares EE.UU. Se espera que las operaciones de comercio de compensación aumenten a medida que el Gobierno asigne más contratos.⁶⁴

ix) Prescripciones en materia de contenido nacional

56. Aparte de las prescripciones en materia de contenido nacional relacionadas con la contratación pública (sección vii) *supra*), no parecen hallarse en vigor otras prescripciones de este tipo. Indonesia eliminó antes de la fecha prevista (fin del período de transición de cinco años fijado el 1º de enero de 2000) todas las prescripciones en materia de contenido nacional notificadas en virtud del Acuerdo sobre las Medidas en materia de Inversiones relacionadas con el Comercio (MIC)⁶⁵; tales prescripciones se referían a la leche y nata (crema) frescas (1998), equipo de calderas de centrales electrotérmicas (1998) y torta de soja (1996). Además, en cumplimiento de las obligaciones adquiridas en el FMI y en la OMC respecto a la reducción sustancial de sus tipos arancelarios en todos los segmentos del mercado para mediados de 1999, Indonesia suprimió el arancel general y los incentivos fiscales aplicados en función del contenido nacional al sector del automóvil (capítulo IV 4).⁶⁶

x) Medidas comerciales especiales

a) Medidas antidumping y compensatorias

57. Indonesia recurre a estas prácticas desde hace poco tiempo, pero con cierta frecuencia. Hasta finales de 1995, fecha en que se aprobó la primera legislación antidumping, se utilizaban los aranceles y las sobretasas para proteger a las ramas de producción nacionales frente a las importaciones extranjeras en los casos en que se consideraba que tales importaciones perjudicaban intereses nacionales o privados.⁶⁷ En 1996 se estableció el marco institucional y se notificaron las leyes sobre medidas antidumping y compensatorias al Comité de Prácticas Antidumping y al Comité de Subvenciones y Medidas Compensatorias de la OMC, que revisaron esa legislación en 1997. En 2001 se modificó el marco normativo respecto de los procedimientos y requisitos aplicables a la

⁶³ Como se indicó en el examen anterior, antes de la crisis asiática el valor del comercio de compensación era de 400 millones de dólares EE.UU. (1997); en 1998 disminuyó a 195 millones de dólares EE.UU. y en 1999 a 287 millones.

⁶⁴ *U.S. Commercial Service* (2002).

⁶⁵ Documentos G/TRIMS/N/1/IDN/1, de 1º de junio de 1995, y G/TRIMS/N/2/Rev.9, de 28 de septiembre de 2001, de la OMC.

⁶⁶ En 1996, Indonesia suprimió los vehículos automóviles de su notificación original (documento G/TRIMS/N/1/IDN/1/Add.1 de la OMC, de 28 de octubre de 1996). En 1997, la concesión, en virtud de los planes de 1993 y 1996, de exenciones arancelarias y del impuesto sobre las ventas a las importaciones de piezas y componentes en función del contenido nacional fue objeto de procedimientos de solución de diferencias en la OMC (documento WT/DSB/M/47 de la OMC, de 18 de septiembre de 1998). (USTR, 2002; APEC, 2001.)

⁶⁷ Puede consultarse más información sobre el marco legislativo e institucional en OMC (1999).

investigación de las importaciones de productos supuestamente objeto de dumping o subvención; las autoridades indicaron que la nueva normativa se notificará a la OMC.⁶⁸

58. Indonesia ha presentado regularmente a los comités competentes de la OMC informes semestrales sobre las acciones emprendidas en ese ámbito. Desde 1998, el recurso de Indonesia a las medidas antidumping ha seguido una tendencia general decreciente (gráfico III.6, cuadro AIII.2); con 43 casos iniciados entre 1996 y 2002, Indonesia ocupa el undécimo lugar mundial entre los usuarios de tal medida.⁶⁹ De las 27 investigaciones antidumping iniciadas entre 1998 y junio de 2002, 15 dieron lugar a medidas provisionales, y 9 dieron lugar a medidas definitivas (con la imposición de derechos antidumping), 7 de las cuales seguían en vigor en febrero de 2003. Las acciones emprendidas tuvieron por objeto principalmente los metales básicos (acero) y los productos químicos originarios sobre todo de los países de la región. Durante el período en examen no se adoptaron medidas compensatorias.

b) Salvaguardias

59. Como resultado de la insistencia de los fabricantes locales, Indonesia introdujo, en diciembre de 2002, el primer marco normativo de un mecanismo de salvaguardia⁷⁰; en febrero de 2003, las autoridades manifestaron su intención de notificar esa legislación a la OMC. En virtud de la nueva reglamentación, las salvaguardias pueden adoptar la forma de derechos de importación más elevados, aplicados inicialmente por un período de seis meses, pero que pueden mantenerse en vigor durante cuatro años, en función de las constataciones de la investigación.⁷¹ En febrero de 2003, esa normativa seguía pendiente de aplicación, ya que no se había establecido aún el marco institucional; las autoridades examinaban la posibilidad de ampliar la esfera de competencia del Comité Antidumping de Indonesia para dar cabida a las investigaciones en materia de salvaguardias.

⁶⁸ Decreto del Ministerio de Industria y Comercio N° 216/MPP/Kep/7/2001 por el que se revisan los artículos 1, 2, 3, 4, 5, 6 y 8 del Decreto del Ministerio de Industria y Comercio N° 216/MPP/Kep/9/1996.

⁶⁹ Datos basados en las notificaciones de Indonesia a la Secretaría de la OMC.

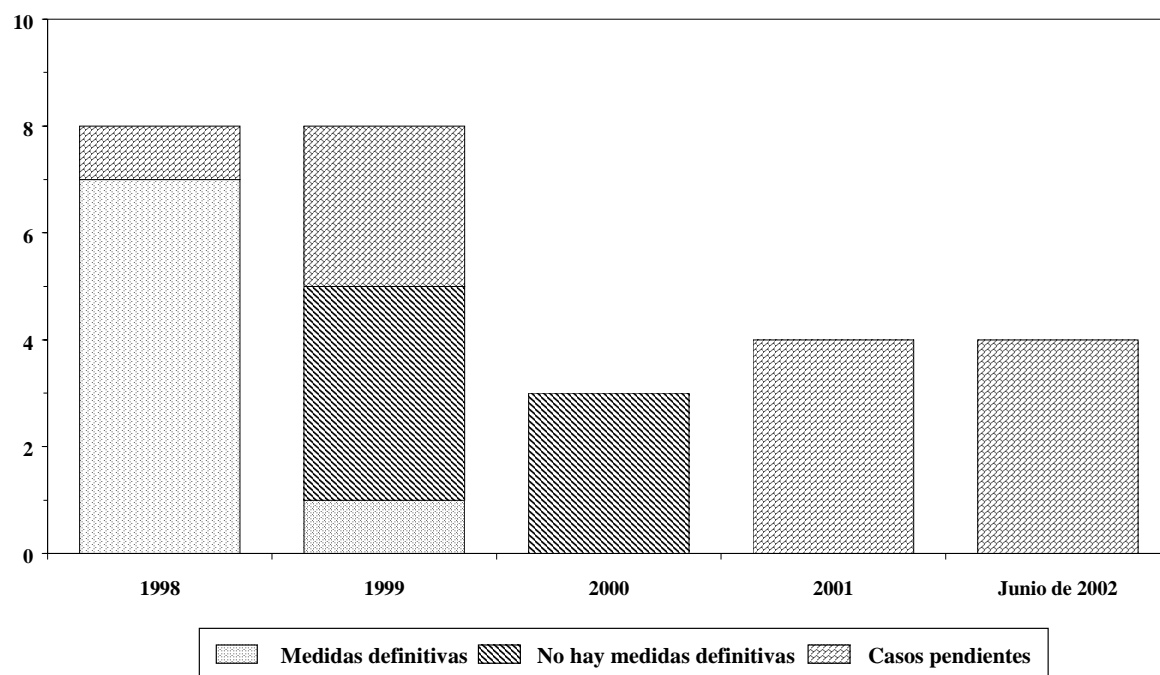
⁷⁰ Se trata según indicación de las autoridades, del Decreto Presidencial N° 84/2002 relativo a las medidas de salvaguardia, de 16 de diciembre de 2002. Al parecer, la adopción de esa legislación se ha visto propiciada por las dificultades ocasionadas a los fabricantes locales por la importación masiva de productos textiles y aparatos electrónicos de China (The Jakarta Post.com, *Ruling drafted to safeguard local industries* [en línea]. Disponible en: <http://www.thejakartapost.com/detailbusiness.asp?fileid=20020218.J01> [18 de febrero de 2002]).

⁷¹ The Jakarta Post.com, *Ruling drafted to safeguard local industries*.

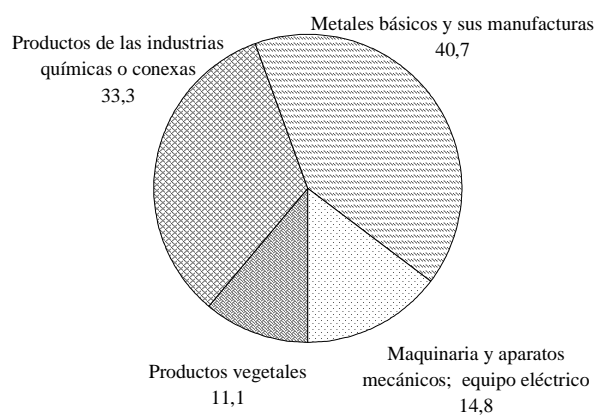
Gráfico III.6

Casos antidumping, enero de 1998 a junio de 2002

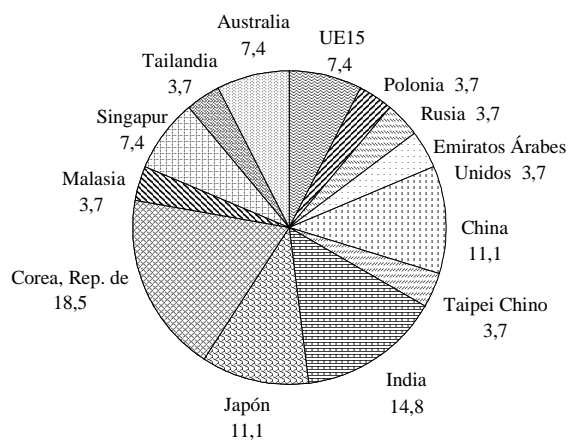
a) Por número de casos iniciados



b) Por productos Porcentaje



c) Por origen Porcentaje



Fuente : Notificaciones a la OMC.

xi) Normas y otras prescripciones técnicas**a) Normas***Marco general*

60. Desde el anterior examen de Indonesia, el marco institucional relativo a las normas apenas ha experimentado cambios; en 2000, se reforzaron las competencias del Organismo Nacional de Normalización (Badan Standardisasi Nasional, BSN) de Indonesia, la institución gubernamental autónoma encargada de los procesos de normalización.⁷² Las actividades de normalización llevadas a cabo en diversas instituciones se coordinan en el marco del Sistema Nacional de Normalización (Sistem Standardisasi Nasional, SSN) establecido por el BSN. El SSN constituye la base y la guía para todas las actividades de normalización emprendidas en Indonesia. Ese sistema permite mejorar la función y responsabilidad de cada ministerio o institución técnica en materia de metrología, normas, pruebas y garantía de la calidad. Además, todo parece indicar que los productores, los consumidores, las asociaciones y la comunidad científica han participado más directamente en el proceso y en las actividades de normalización. El SSN garantiza que la Norma Nacional Indonesia (SNI) es la única norma nacional del país, adoptada por todas las partes mediante consenso a los niveles central y regional.

61. Indonesia actualizó por última vez su marco legislativo sobre esa materia en 2000.⁷³ Las normas han seguido estableciéndose sin carácter discriminatorio y, como se indicó en el anterior examen, suelen basarse en las normas internacionales, incluidas las establecidas por la Comisión del Codex Alimentarius, la Organización Internacional de Normalización (ISO) y la Comisión Electrotécnica Internacional.

Normas obligatorias

62. En febrero de 2003 existían 187 normas nacionales indonesias, de las que 74 correspondían al Ministerio de Industria y Comercio y 113 a los Ministerios de Agricultura y de Asuntos Marítimos. Desde su anterior examen, Indonesia ha aumentado el número de normas nacionales administradas por el Ministerio de Industria y Comercio, pasando de 56 (1998) a no menos de 74 (2002, cuadro III.4).⁷⁴ El ámbito de aplicación de esas normas comprende, entre otros productos, el azúcar en bruto, la harina de trigo para productos alimenticios, los acumuladores, el cemento, los

⁷² Esos procesos comprenden: la determinación y formulación de la política nacional de normalización; la coordinación de las funciones relacionadas con la labor del BSN; la facilitación y orientación de las actividades de normalización llevadas a cabo por instituciones técnicas oficiales; la organización de la cooperación nacional e internacional en materia de normalización; la administración de la planificación general; y la organización y gestión de personal, finanzas, archivos, codificación e infraestructuras (información en línea del BSN. Disponible en: http://www.bsn.or.id/default_eng.htm [7 de septiembre de 2002]).

⁷³ Reglamento del Gobierno N° 102/2000. La información sobre los reglamentos en vigor puede consultarse en la publicación en línea del BSN, *List of BSN Guidelines*. Disponible en: http://www.bsn.or.id/BSN_guidelines.htm [26 de marzo de 2002].

⁷⁴ En el cuadro III.4 se tienen en cuenta las normas nacionales indonesias obligatorias que afectan a la industria y al comercio; en cambio no se tienen en cuenta las que afectan a los productos agropecuarios, pesqueros y ganaderos, ya que esa información sólo puede consultarse en línea en el idioma bahasa, y el acceso al directorio del sitio Web resulta difícil. Documentos G/TBT/N/IDN/1, de 15 de enero de 2001; G/TBT/N/IDN/2, de 10 de diciembre de 2001; G/TBT/N/IDN/3, de 23 de abril de 2002; y G/TBT/N/IDN/4, de 23 de abril de 2002, de la OMC.

neumáticos, los plásticos, los abonos (casi todas las normas nacionales al respecto se aprobaron en 2002) y los productos de acero; las normas responden a consideraciones de protección comunitaria, seguridad, salud, conservación ambiental y/o económicas.

Cuadro III.4

Normas nacionales de Indonesia de aplicación obligatoria en la industria y el comercio, 2002

Nº	Título	Nº de Norma	Decreto Ministerial	Fecha
1	Cemento Portland	15-2049-1994	256/M/SK/II/1979	22/11/79
2	Pilas secas	04-2051-1990	256/M/SK/II/1979	22/11/79
3	Abono de urea	02-2801-1998/Rev. 1992	256/M/SK/II/1979	22/11/79
4	Barras de acero para forjados	07-2052-1997/Rev. 1990	256/M/SK/II/1979	22/11/79
5	Láminas de acero galvanizado	07-2053-1990	256/M/SK/II/1979	22/11/79
6	Balastos para lámparas fluorescentes de corriente alterna de 50 Hz	04-3561-1994	256/M/SK/II/1979	22/11/79
7	Rectángulos equiláteros de acero relaminado en caliente de cantos redondeados	07-2054-1990	256/M/SK/II/1979	22/11/79
8	Bombillas	04-3560-1994	256/M/SK/II/1979	22/11/79
9	Tubos de acero galvanizado	07-0039-1987	288/N/SK/7/1980	10/7/80
10	Alambre de acero bajo en carbono	07-0040-1987	288/N/SK/7/1980	10/7/80
11	Electrodos para soldadura revestidos de alambre bajo en carbono	07-0049-1987	288/N/SK/7/1980	10/7/80
12	Acero laminado en caliente, acanalado, de cantos redondeados	07-0052-1987	288/N/SK/7/1980	10/7/80
13	Varillas de acero bajo en carbono	07-0053-1987	288/N/SK/7/1980	10/7/80
14	Barras de acero relaminado para forjados	07-0065-1987	288/N/SK/7/1980	10/7/80
15	Láminas de acero galvanizado, con una capa de pintura	07-0066-1987	288/N/SK/7/1980	10/7/80
16	Tubos de acero al carbono para estructuras mecánicas	07-0067-1987	288/N/SK/7/1980	10/7/80
17	Tubos de acero al carbono para estructuras generales	07-0068-1987	288/N/SK/7/1980	10/7/80
18	Tubos de unión (conductos)	07-0069-1987	288/N/SK/7/1980	10/7/80
19	Rectángulos equiláteros de acero relaminado en caliente de cantos redondeados	07-0070-1987	288/N/SK/7/1980	10/7/80
20	Tubos de acero soldados en espiral	07-0071-1987	288/N/SK/7/1980	10/7/80
21	Polietileno reticulado para aislamiento de cables con tensiones nominales de 1 kV a 30 kV	04-2697-1992	407/M/SK/10/1980	3/10/80
22	Cable aislado con PVC para tensiones nominales de 450/750 V (NYA)	04-2698-1999/Rev. 1992	407/M/SK/10/1980	3/10/80
23	Cable aislado y revestido con PVC para tensiones nominales de 300/500 V (NYM)	04-2699-1999/Rev. 1992	407/M/SK/10/1980	3/10/80
24	Cable aislado y revestido con PVC para tensiones nominales de 0,6/1 kV (NYY, NAYY)	04-2701-1999/Rev. 1992	407/M/SK/10/1980	3/10/80
25	Cable subterráneo aislado y revestido con PVC y cable de acero o aluminio enfundado para tensiones nominales de 0,6/1 kV (NYFGbY/NAYYFGbY/NYRGbY/NAYRGbY/NYFGaY/NAYGaY/NYRGaY/NAYRGaY)	04-2700-1999/Rev. 1992	407/M/SK/10/1980	3/10/80
26	Medidor de rendimiento para motores de corriente alterna de uso general	05-0119-1987	312/M/SK/9/1984	12/9/84
27	Medidor de rendimiento para motores de gasolina de vehículos automóviles	09-0120-1995/Rev. 1987	312/M/SK/9/1984	12/9/84
28	Medidor para motores de corriente alterna	05-3562-1994	312/M/SK/9/1984	12/9/84
29	Medidores de aforo de agua	09-0140-1987	312/M/SK/9/1984	12/9/84
30	Medidor de rendimiento de bombas centrífugas	05-0141-1987	312/M/SK/9/1984	12/9/84
31	Sistemas de prueba para motores primarios de navegación	09-0142-1987	312/M/SK/9/1984	12/9/84
32	Tableros de fibrocemento	03-1027-1989	317/M/SK/8/1986	11/8/86
33	Tableros de fibrocemento de ondulación simétrica	03-2050-1990	317/M/SK/8/1986	11/8/86
34	Acumuladores de plomo para vehículos	09-0038-1999/Rev. 1987	400/M/SK/12/1987	9/12/87
35	Cable flexible, aislado y revestido con PVC, para tensiones nominales de 500 V (NYMHY)	04-3234-1992	74/M/SK/2/1988	17/2/88

Nº	Título	Nº de Norma	Decreto Ministerial	Fecha
36	Cable flexible, aislado y revestido con PVC, para tensiones nominales de 500 V (NYMHY oval)	04-3235-1992	74/M/SK/2/1988	17/2/88
37	Cable flexible, aislado y revestido con PVC, para tensiones nominales de 1.000 V (NYAF)	04-3226-1992	74/M/SK/2/1988	17/2/88
38	Cable de dos y tres conductores, flexible, aislado y revestido con PVC, para tensiones máximas de 380 V (NYZ/NYD)	04-3237-1992	74/M/SK/2/1988	17/2/88
39	Cable de dos a cinco conductores, aislado y revestido con PVC, para tensiones nominales de 380 V (NYAF)	04-3238-1992	74/M/SK/2/1988	17/2/88
40	Recipientes a presión 1-A	05-3563-1994	6/M/SK/1/1989	20/1/89
41	Líquido de frenos para vehículos automóviles	06-2768-1992	334/M/SK/12/1989	22/12/89
42	Información sobre vehículos automóviles	09-0604-1989	83/M/SK/8/1990	14/8/90
43	Número de identificación de vehículos automóviles (VIN)	09-1411-1989	84/M/SK/8/1990	14/8/90
44	Agua de bebida	05-3553-1994	120/M/SK/10/1990	24/10/90
45	Cemento Portland puzolánico	15-0302-1999	29/M/SK/2/1995	16/2/95
46	Cemento puzolánico de cal	15-0301-1989	29/M/SK/2/1995	16/2/95
47	Cemento Portland mixto	15-3500-1993	29/M/SK/2/1995	16/2/95
48	Neumáticos para vehículos de pasajeros	06-0098-1998/Rev. 1987	29/M/SK/2/1995	16/2/95
49	Neumáticos para camiones y autobuses	06-0099-1996/Rev. 1987	29/M/SK/2/1995	16/2/95
50	Neumáticos para camiones ligeros	06-0100-1996/Rev. 1987	29/M/SK/2/1995	16/2/95
51	Neumáticos para motocicletas	06-0101-1998/Rev. 1987	29/M/SK/2/1995	16/2/95
52	Sal de mesa	01-3556-2000/Rev. 1994	29/M/SK/2/1995	16/2/95
53	Latas con revestimiento de estaño para alimentos y bebidas	09-2652-1998/Rev. 1992	29/M/SK/2/1995	16/2/95
54	Pienso artificial para camarones	01-2724-1992	-	-
55	Harina de trigo para productos alimenticios ^a	01-3751-2000	323/MPP/Kep/11/2001	-
56	Lámparas con balasto incorporado para servicios de iluminación general	04-6504-2001	337/MPP/Kep/11/2001	-
57	Abonos de sulfato de amonio ^b	02-1760-1990	140/MPP/Kep/3/2002	3/5/02
58	Abonos de superfosfato triple ^b	02-0086-1992	140/MPP/Kep/3/2002	3/5/02
59	Abonos de superfosfato triple con adición de cinc ^b	02-2800-1992	140/MPP/Kep/3/2002	3/5/02
60	Abonos de nitrógeno, fósforo y potasio ^b	02-2803-1992	140/MPP/Kep/3/2002	3/5/02
61	Abonos de cloruro de amonio ^b	02-2581-1992	140/MPP/Kep/3/2002	3/5/02
62	Abonos de dolomita ^b	02-2804-1992	140/MPP/Kep/3/2002	3/5/02
63	Abonos de cloruro potásico ^b	02-2805-1992	140/MPP/Kep/3/2002	3/5/02
64	Abonos de fosfato monoamónico ^b	02-2810-1992	140/MPP/Kep/3/2002	3/5/02
65	Abonos de fosfato amónico y urea ^b	02-2811-1992	140/MPP/Kep/3/2002	3/5/02
66	Abonos de fosfato diamónico ^b	02-2858-1992	140/MPP/Kep/3/2002	3/5/02
67	Abonos de superfosfato ^b	02-3769-1995	140/MPP/Kep/3/2002	3/5/02
68	Abonos de fosfato natural ^b	02-3776-1995	140/MPP/Kep/3/2002	3/5/02
69	Abonos SP-36 con adición de cinc ^b	02-4873-1998	140/MPP/Kep/3/2002	3/5/02
70	Abonos de borato (ácidos bóricos) ^b	02-4959-1999	140/MPP/Kep/3/2002	3/5/02
71	Abonos de sipramina (suplemento fertilizante líquido) ^b	02-4958-1999	140/MPP/Kep/3/2002	3/5/02

a No es idéntica a la norma internacional; su objetivo es mejorar el estado nutricional de la población mediante el enriquecimiento de la harina de trigo con micronutrientes.

b No es idéntica a la norma internacional, ya que el denominado elemento "hara" requerido por el suelo indonesio es distinto en el suelo de los demás países.

Nota: Según las autoridades, estas normas nacionales de Indonesia sólo son obligatorias para los productos nacionales; las normas 1 a 54 no se han notificado a la OMC.

Fuente: Organismo Nacional de Normalización de Indonesia [en línea]. Disponible en: http://www.bsn.or.id/fpdb/INDAG_WJB_en.asp; y autoridades de Indonesia.

Normas voluntarias

63. La mayor parte (el 97 por ciento) de las normas nacionales indonesias sigue teniendo carácter voluntario. A partir de 2000, un comité técnico formula los proyectos de normas nacionales sobre la base del consenso existente entre las instituciones técnicas de los distintos ministerios interesados. Las normas nacionales indonesias se basan en la adopción o adaptación de las pertinentes normas internacionales o regionales, o nacionales de otros países. En febrero de 2003, el BSN llevaba a cabo un proceso de evaluación de la armonización de las normas nacionales indonesias con las normas internacionales.

Pruebas y certificación

64. Desde 2000, los procesos de aplicación de normas y evaluación de la conformidad se han llevado a cabo mediante la acreditación y la certificación. Las funciones de certificación corren a cargo de los órganos de certificación, los servicios de inspección, las instituciones de formación y los laboratorios acreditados. Desde septiembre de 2002, el Organismo Nacional de Acreditación de Indonesia (KAN) ha ayudado al BSN en la acreditación de laboratorios, órganos de certificación⁷⁵, y servicios de inspección.⁷⁶ Los órganos de certificación y laboratorios de prueba o calibración acreditados expiden certificados de acuerdo con sus competencias de acreditación y esfera de competencia.

Cooperación internacional

65. La cooperación internacional en materia de normalización se ha llevado a cabo mediante la participación de Indonesia en la labor de órganos tales como la Comisión del Codex Alimentarius, la Organización Internacional de Normalización (ISO), la Comisión Electrotécnica Internacional (CEI), el Comité Consultivo de la ASEAN sobre Normas y Calidad (ACCSQ), la Conferencia Internacional sobre Acreditación de Laboratorios de Ensayo (ILAC), el Foro de Cooperación Económica de Asia y el Pacífico (APEC) y el Comité de Obstáculos Técnicos al Comercio de la OMC.

66. Como resultado de esa cooperación, la participación de Indonesia en acuerdos de reconocimiento mutuo ha aumentado desde el anterior examen con la adhesión del Organismo Nacional de Acreditación de Indonesia a los acuerdos de reconocimiento mutuo de la Cooperación de Acreditación del Pacífico (agosto de 2000), el Foro Internacional de Acreditación (noviembre de 2001), la Cooperación de Asia y el Pacífico para la Acreditación de los Laboratorios de Ensayo (mayo de 2001) y la Conferencia Internacional sobre Acreditación de Laboratorios de Ensayo (junio de 2001).⁷⁷ Desde 1996, Indonesia mantiene con Filipinas un acuerdo de reconocimiento mutuo de los sistemas de certificación y aprobación de productos aplicable a los neumáticos y sus derivados, la madera contrachapada, los acumuladores, los fósforos (cerillas) y las lámparas incandescentes.⁷⁸

⁷⁵ Los órganos de certificación se encargan de expedir certificaciones relativas a productos, sistemas de control de la calidad con arreglo a la norma ISO 9000, aptitudes del personal, sistemas de ordenación del medio ambiente con arreglo a la norma ISO 14000, sistemas de análisis de riesgos en puntos críticos de control y servicios de formación.

⁷⁶ Información en línea del BSN. Disponible en: http://www.bsn.or.id/default_eng.htm [7 de septiembre de 2002].

⁷⁷ National Accreditation Body (KAN) (sin fecha).

⁷⁸ OMC (1999).

Indonesia participa asimismo, en el contexto de la ASEAN, en la preparación de acuerdos de reconocimiento mutuo para la aceptación de informes y certificados de pruebas respecto de algunos productos, tales como los electrotécnicos, cosméticos, farmacéuticos y alimenticios.

Transparencia

67. Desde 2001, casi toda la información relacionada con las normas se ha facilitado en línea⁷⁹ y en el Centro de Información sobre Normas del BSN. El BSN actúa como punto de referencia de la ISONET (Red de Información de la ISO) y servicio de información encargado de las cuestiones de notificación en el marco del Acuerdo sobre Obstáculos Técnicos al Comercio de la OMC.⁸⁰ Entre 2000 y 2002 (abril), Indonesia cursó, con arreglo al Acuerdo OTC, siete notificaciones de reglamentos técnicos (incluidos los de etiquetado y publicidad de productos alimenticios) previamente a su aplicación⁸¹; la puntualidad de las comunicaciones dejó margen para períodos de presentación de observaciones de 30 a 60 días.

b) Reglamentos sanitarios y fitosanitarios

68. El cumplimiento de las prescripciones en materia de salud y seguridad (incluido el registro en el Ministerio de Salud), así como de las normas nacionales indonesias, es obligatorio respecto de todos los productos alimenticios. Aparte de otras condiciones, desde mayo de 2000, las importaciones de frutas y de patatas deben acompañarse de certificados en que se garantice que están exentas de la mosca de la fruta y la sarna verrugosa (*Synchytrium endobioticum*), respectivamente.⁸² De mayo de 1996 a mayo de 2001 se aplicaron restricciones a la importación de frutas frescas de Nueva Zelanda.⁸³

69. La importación de determinados productos alimenticios requiere un certificado *halal* y está sujeta a autorización previa⁸⁴; en septiembre de 2000 se prohibió la importación de partes de pollo, aparentemente para proteger la rama de producción local y asegurar que las importaciones cumplieren las prescripciones *halal*.⁸⁵ Asimismo, se han exigido certificados de exención de dioxinas en los productos alimenticios; en 1999 se impuso una prohibición temporal a las importaciones de productos agropecuarios, avícolas y alimenticios de Bélgica y Holanda por temor a la contaminación con dioxina.⁸⁶ Desde 2001, Indonesia ha prohibido las importaciones de leche fresca de la Argentina

⁷⁹ Disponible en: <http://www.bsn.or.id>.

⁸⁰ Documento G/TBT/ENQ/20 de la OMC, de 13 de marzo de 2002.

⁸¹ En 1998 y 1999 no se presentaron notificaciones.

⁸² Dun & Bradstreet, Inc. (2001), página 633.

⁸³ Documentos G/SPS/R/20, de 16 de enero de 2001, y G/SPS/R/22, de 5 de octubre de 2001, de la OMC.

⁸⁴ Dun & Bradstreet, Inc. (2001), página 635; documento G/SPS/GEN/92 de la OMC, de 15 de septiembre de 1998; y Economist Intelligence Unit (2002), página 51.

⁸⁵ Reglamento sobre procedimientos de importación de animales y productos de origen animal, publicado por el Director General de Ganadería el 30 de junio de 2000, y Reglamento del Gobierno N° 69 sobre etiquetado y publicidad de productos alimenticios, de 21 de julio de 1999.

⁸⁶ Economist Intelligence Unit (2002), página 51.

a causa del brote de fiebre aftosa que se ha registrado en ese país; hasta noviembre de 2001 se mantuvo en vigor una prohibición de importación de maíz argentino relacionada con esa enfermedad.⁸⁷

70. Desde 1996, la producción, importación y distribución de suplementos alimenticios (definidos como vitaminas, minerales, extractos, sustancias vegetales, aminoácidos, tanto concentrados como en diversas combinaciones), además de estar sujetas a otros requisitos, sólo pueden ser llevadas a cabo por empresas farmacéuticas autorizadas o empresas de suplementos alimenticios con autorización de la administración local, y la elaboración de tales productos debe ajustarse a las prácticas de fabricación de alimentos.⁸⁸ Se han establecido prescripciones en materia de higiene e inocuidad, así como límites máximos para la ingesta diaria de vitaminas y minerales.

71. Todos los productos alimenticios elaborados han de superar las pruebas del Organismo Nacional de Inspección de Productos Farmacéuticos y Alimenticios (BPOM). Como resultado de la entrada en vigor de la Ley de Protección del Consumidor en 1998, la importación de productos alimenticios está sujeta, desde julio de 2000, a la obtención de un número de registro del BPOM. A causa de las quejas formuladas por la lentitud y el elevado costo de los procedimientos relacionados con la obtención de ese número de registro, el BPOM concedió temporalmente números de registro para los productos alimenticios que, según las autoridades, se importaban ya en el territorio indonesio, aunque no hubiesen obtenido su autorización.⁸⁹ Las autoridades indicaron que el plazo para ultimar todos los procedimientos relacionados con la obtención de números de registro se había prorrogado hasta diciembre de 2002, y que no se concederían más números de registro a partir de esa fecha. La importación de animales vivos está también sujeta a la obtención de un certificado de inspección expedido por el Servicio Veterinario Indonesio.

72. Todos los aparatos médicos, productos cosméticos y suministros sanitarios para el hogar han de registrarse en la Dirección General de Control de Alimentos y Productos Farmacéuticos. Tanto los medicamentos importados como los de producción nacional requieren un certificado de análisis del fabricante. Los medicamentos de venta sin receta deben acompañarse de prospectos (en indonesio) para su distribución en el país. Los vendedores al por menor sólo están autorizados a despachar medicamentos patentados de empresas reconocidas (y tienen prohibidas las operaciones de reenvasado o mezcla).⁹⁰

Cooperación internacional

73. Para cumplir las prescripciones de los mercados de países desarrollados en materia de residuos de plaguicidas, contaminantes microbiológicos, aditivos y contenido de metales pesados del pescado y los productos de aves de corral, el Ministerio de Agricultura trataba, en 2001, de establecer y reforzar un órgano de certificación de sistemas de calidad basados en los sistemas FAO/CAC de análisis de riesgos en puntos críticos de control (HACCP), y laboratorios de prueba.⁹¹ Según parece,

⁸⁷ Documentos G/SPS/R/25, de 18 de enero de 2002, y G/SPS/R/27, de 2 de agosto de 2002, de la OMC.

⁸⁸ Dun & Bradstreet, Inc. (2001), página 635.

⁸⁹ USTR (2002).

⁹⁰ Dun & Bradstreet, Inc. (2001), página 635.

⁹¹ APEC (2001).

la aplicación de programas basados en los sistemas de control de la calidad HACCP ha dado buenos resultados en el sector de la agricultura, la ganadería y la pesca de Indonesia; en consecuencia, se ha firmado un acuerdo de reconocimiento mutuo con la UE⁹², y se han emprendido estudios para examinar la posibilidad de suscribir acuerdos de reconocimiento mutuo de medidas sanitarias y fitosanitarias con los Países Bajos y Nueva Zelandia. Indonesia ha entablado conversaciones bilaterales informales con otros asociados de la ASEAN a fin de facilitar la transparencia del comercio de productos alimenticios.

Transparencia

74. Entre 1998 y 2002 se presentaron al Comité de Medidas Sanitarias y Fitosanitarias de la OMC 16 notificaciones relativas a prescripciones sobre medidas sanitarias y fitosanitarias adoptadas por motivos de inocuidad de los alimentos, sanidad animal y protección fitosanitaria; Indonesia ha notificado también los datos relativos a su servicio de información y su organismo nacional encargado de la notificación.⁹³ En el contexto de la labor de ese Comité, Indonesia ha expuesto sus necesidades de creación de capacidad y formación en relación con la inocuidad de los alimentos y la protección zoonosaria y fitosanitaria.⁹⁴ En las reuniones del Comité MSF, algunos Miembros han expresado su preocupación por las restricciones a la importación aplicadas por Indonesia en relación con la fiebre aftosa y la mosca de la fruta (a las frutas frescas de Nueva Zelandia).⁹⁵

c) Marcado, etiquetado y envasado

75. Desde 1979, la marca SNI (que indica conformidad con la norma pertinente) ha sido bien obligatoria (en los productos relacionados con aspectos de seguridad y salud) o bien voluntaria.⁹⁶ En los recipientes de utilización inmediata de medicamentos y productos farmacéuticos deben figurar su origen, naturaleza, composición, calidad, cantidad y número de registro.

76. En virtud de las nuevas prescripciones sobre etiquetado de los alimentos, en vigor desde 1999, todos los productos alimenticios envasados que se distribuyan en Indonesia han de etiquetarse exclusivamente en idioma *bahasa*, números arábigos y caracteres latinos⁹⁷; según las autoridades, la utilización de otros idiomas, números o caracteres se permite cuando no existan sinónimos a efectos del comercio de productos alimenticios con otros países. La utilización de adhesivos se ha autorizado con carácter temporal (es decir, hasta que se promulgue el nuevo reglamento).

⁹² El número de industrias pesqueras reconocidas en virtud del sistema de gestión de la calidad ha aumentado de 155 (1994) a 259 (febrero de 2003).

⁹³ Esas instituciones nacionales cumplen la importante función de recibir y divulgar información relativa a medidas sanitarias y fitosanitarias (documento G/SPS/GEN/27/Rev.9, de 14 de marzo de 2002). Indonesia es miembro de los tres organismos internacionales de normalización expresamente mencionados en el Acuerdo MSF: la Comisión del Codex Alimentarius, la Oficina Internacional de Epizootias y la Convención Internacional de Protección Fitosanitaria (G/SPS/GEN/49/Rev.4, de 30 de abril de 2002).

⁹⁴ Documentos G/SPS/GEN/295/Add.6, de 13 de febrero de 2002, y G/SPS/R/27, de 2 de agosto de 2002, de la OMC.

⁹⁵ Documento G/SPS/GEN/204/Rev.2 de la OMC, de 15 de febrero de 2002.

⁹⁶ National Standardization Agency of Indonesia (BSN) (sin fecha).

⁹⁷ Reglamento del Gobierno N° 69/1999 sobre etiquetado y publicidad de los productos alimenticios.

77. Desde 1999 es obligatoria la inclusión de textos específicos en las etiquetas de determinados productos alimenticios, incluidos los productos lácteos, los alimentos para lactantes, las bebidas alcohólicas y los productos alimenticios sujetos a prescripciones *halal*, a fin de indicar su contenido.⁹⁸ En los productos alimenticios debe figurar la fecha de durabilidad mínima (fecha de caducidad). Asimismo, han de especificarse los aditivos alimentarios. Desde enero de 2001, cualquier alimento que contenga productos modificados genéticamente o irradiados debe etiquetarse de conformidad con las prescripciones del Organismo Nacional de Inspección de Productos Farmacéuticos y Alimenticios (BPOM).⁹⁹

78. Como se ha indicado anteriormente (secciones xi) a) y xi) b)), desde 1998, Indonesia ha notificado al Comité de Obstáculos Técnicos al Comercio de la OMC varias normas obligatorias, entre ellas dos relativas a las prescripciones en materia de etiquetado de los alimentos.¹⁰⁰

3) MEDIDAS QUE AFECTAN DIRECTAMENTE A LAS EXPORTACIONES

i) Registro y documentación

79. Como en el caso de las importaciones de productos restringidos (sección 2) v)), las exportaciones de productos sujetos a medidas específicas relacionadas con la exportación (sección 3) ii) y iii)) se permiten únicamente si las realizan exportadores registrados y autorizados.¹⁰¹

80. Los requisitos de documentación básica aplicables a las exportaciones no han variado desde el anterior examen y comprenden, en lo esencial, una declaración de exportación (PEB) en disquete, a menos que se utilice un documento internacional (por ejemplo, un carnet ATA, un documento TRIPTIEK, o envíos de cuadernos CDP por PT Pos). Las exportaciones de mercancías son objeto de inspección material en los casos de sospecha de fraude aduanero o fiscal, exportación/importación temporal, productos sujetos al impuesto a la exportación, utilización de sistemas de devolución de derechos (BAPEKSTA), y exportación de oro en polvo, lingotes o barras.¹⁰² Desde agosto de 2001, la Oficina de Aduanas (LPBC) se encarga de las inspecciones, función anteriormente desempeñada por PT Sucofindo (Supervisor); la inspección puede requerir un día, y no está sujeta al pago de derechos.

ii) Prohibiciones, restricciones y licencias de exportación

81. Durante el período en examen, se han mantenido prohibiciones y restricciones a la exportación para asegurar: la protección de los recursos naturales y las especies amenazadas (por ejemplo, de conformidad con la CITES); la promoción de industrias en fases avanzadas de la cadena de producción de mayor valor añadido; la mejora de la calidad de los productos de

⁹⁸ Reglamento del Gobierno N° 69/1999 sobre etiquetado y publicidad de los productos alimenticios (documento G/SPS/N/IDN/9 de la OMC, de 26 de julio de 2000).

⁹⁹ Dun & Bradstreet, Inc. (2001), página 635.

¹⁰⁰ Documentos G/TBT/Notif.00/478, de 29 de septiembre de 2000, y G/TBT/Notif.00/383, de 5 de septiembre de 2000, de la OMC.

¹⁰¹ Se considera exportadores autorizados a las empresas o los particulares ya reconocidos por el Ministerio de Industria y Comercio como exportadores de determinados productos sujetos a las disposiciones en vigor (Decreto del Ministro de Industria y Comercio N° 182/MPP/Kep/4/1998, de 20 de abril de 1998).

¹⁰² ASEAN (sin fecha).

exportación; el suministro adecuado de productos esenciales; y el control de los productos sujetos a compromisos internacionales (por ejemplo, al AMF).¹⁰³

a) Prohibiciones de exportación

82. Indonesia prohíbe las exportaciones de determinados productos pesqueros vivos, caucho de baja calidad, materiales de caucho, pieles de reptiles en bruto, desperdicios y desechos (chatarra) de fundición, hierro o acero (excepto los originarios de la isla Batam), madera en rollo y en plaquitas (desde 2001)¹⁰⁴, y animales silvestres y plantas naturales protegidos por la CITES.¹⁰⁵ Con miras a hacer frente a la escasez de abonos, desde agosto de 2000 se han prohibido las exportaciones de urea. Asimismo, a partir de 2002, se han suspendido las exportaciones de arena de playa con objeto de proteger el ecosistema; según las autoridades, los exportadores registrados pueden llevar a cabo exportaciones de arena de playa con arreglo a un sistema de contingentes anuales, actualmente en suspenso.¹⁰⁶

83. Siguen prohibidas las exportaciones a Israel.

b) Restricciones a la exportación (exportaciones "supervisadas")

84. Para garantizar un suministro interno suficiente de determinados productos agropecuarios, minerales e industriales a precios razonables, Indonesia ha mantenido sus requisitos de aprobación de las exportaciones respecto de los denominados productos "supervisados".¹⁰⁷ En enero de 2002, las exportaciones supervisadas consistían en los productos siguientes: determinados animales de la especie bovina, vivos; pescado fresco; nuez y almendra de palma; minerales y concentrados de plomo y bauxita; aceites y productos de petróleo; abono a base de urea; piel de cocodrilo (curtida al cromo); animales y plantas silvestres no protegidos; plata y oro en bruto, en polvo, en lingotes o semilabrados; y desperdicios y desechos de fundición de hierro o aleaciones, hierro acerado o estañado, acero inoxidable, y acero, cobre, latón o aluminio. Las autoridades no han facilitado datos sobre las autorizaciones concedidas o denegadas, las razones de la denegación o el motivo por el que esas restricciones no se han notificado a la OMC.

¹⁰³ APEC (2001).

¹⁰⁴ Decreto Conjunto del Ministro de Silvicultura y del Ministro de Industria y Comercio N° 1132/KPTS/-III/2001 y N° 292/MPP/Kep/10/01 relativo al cese de las exportaciones de madera en rollo y en plaquitas.

¹⁰⁵ Decreto del Ministro de Industria y Comercio N° 57/MPP/Kep/I/2002, de 31 de enero de 2002, sobre la modificación del anexo al Decreto del Ministro de Industria y Comercio N° 558/MMP/Kep/12/1998 sobre las disposiciones generales aplicables en materia de exportación, modificadas ya en varias ocasiones y, más recientemente, mediante el Decreto del Ministro de Industria y Comercio N° 294/MPP/Kep/10/2001 (disponible en: <http://www.dprin.go.id/regulasi1/english/inat2002.asp> [25 de marzo de 2002]). APEC Electronic Individual Action Plan (e-IAP) (2001).

¹⁰⁶ Decreto Presidencial N° 33/02; Decreto Conjunto del Ministro de Industria y Comercio N° 89/MPP/Kep/2/2002, del Ministro de Marina y Pesca N° SKB.07/Men/2002 y del Secretario de Estado para el Medio Ambiente N° 01/MENLH/2/2002, de 14 de febrero de 2002.

¹⁰⁷ OMC (1999).

c) Licencias y contingentes de exportación (exportaciones "reguladas")

85. Desde el anterior examen, llevado a cabo en 1998, el sistema de regulación de las exportaciones mediante licencias y contingentes (incluida la cobertura de productos) se ha mantenido invariable; en aquella ocasión se hizo referencia a la falta de transparencia y los efectos económicos adversos del sistema (por ejemplo, la discrecionalidad administrativa en la asignación de contingentes a los exportadores autorizados como elemento favorecedor de la formación de poderosos cárteles de exportación, especialmente en los sectores de la madera, la madera contrachapada y el roten).¹⁰⁸ En enero de 2002, Indonesia reguló las exportaciones de determinados tipos de mandioca (destinada a la UE), café y sus extractos, esencias, concentrados y preparaciones (Asociación de Países Productores de Café), textiles y prendas de vestir (contingentes de exportación con arreglo al AMF)¹⁰⁹, caucho, madera chapada, madera contrachapada o madera estratificada similar, y madera de teca.¹¹⁰ Las autoridades no han facilitado más información sobre la aplicación de esas medidas.

iii) Impuestos a la exportación

86. Para promover las exportaciones de productos en fases de elaboración avanzada y alto valor añadido, Indonesia ha mantenido sus impuestos a la exportación de determinados productos básicos; y, de conformidad con sus compromisos en el FMI, ha reducido el alcance y los tipos de sus impuestos, que actualmente sólo son *ad valorem*. Entre 1999 y febrero de 2001, el número de productos sujetos a impuestos a la exportación se redujo ligeramente de 12 partidas al nivel de 9 dígitos del SA 96 (incluido el aceite de coco) a cuatro grupos de productos básicos (a saber, roten, madera, minerales, arena y aceite de palma); se redujo el margen de los tipos (de niveles situados entre el 10 y el 40 por ciento a niveles de 1, 3 y 15 por ciento) así como su cuantía y dispersión (de siete a tres).¹¹¹ Los impuestos a la exportación se calculan con arreglo a una fórmula basada en un precio de exportación mínimo o de referencia o precio de control de las exportaciones (HPE).¹¹² En noviembre de 2002 se estudiaba la posibilidad de introducir un impuesto a la exportación del cuero.

¹⁰⁸ OMC (1999).

¹⁰⁹ El grado de utilización (proporción de las exportaciones dentro de contingente respecto del volumen total del contingente) de los contingentes relacionados con el AMF ha variado en función del mercado y de los productos. En 2002, la situación en los distintos mercados era la siguiente: para los Estados Unidos, la utilización era superior al 60 por ciento en la mayor parte de las categorías de productos (y se cifraba en el 100 por ciento en algunas de ellas); para el Canadá, era superior al 60 por ciento en menos de la mitad de las categorías de productos (con un máximo del 92 por ciento); para la UE, era superior al 60 por ciento en casi todas las categorías de productos (hasta un máximo del 95 por ciento); y para Turquía, era superior al 60 por ciento en la mitad de las categorías de productos (hasta un máximo del 90 por ciento). Durante el período de examen, esos mercados de acceso restringido mediante contingentes han absorbido hasta el 46,1 por ciento de las exportaciones correspondientes a las distintas categorías de productos.

¹¹⁰ Decreto del Ministro de Industria y Comercio N° 57/MPP/Kep/I/2002, de 31 de enero de 2002, sobre la modificación del anexo al Decreto del Ministro de Industria y Comercio N° 558/MMP/Kep/12/1998 sobre las disposiciones generales aplicables en materia de exportación, modificadas ya en varias ocasiones y, más recientemente, mediante el Decreto del Ministro de Industria y Comercio N° 294/MPP/Kep/10/2001. APEC (2001).

¹¹¹ Decretos del Ministro de Hacienda N° 30/KMK.01/1999, de 29 de enero de 1999, N° 567/KMK.017/1999, de 31 de diciembre de 1999, y N° 66/KMK.017/2001, de 9 de febrero de 2001.

¹¹² La fórmula del impuesto a la exportación es la siguiente: tipo del impuesto a la exportación X precio de control de las exportaciones (HPE) X número de unidades del producto X tipo de cambio.

Tales impuestos constituyen una ayuda implícita a las fases de elaboración avanzada de los productos en cuestión.

iv) Precios de control (referencia) de las exportaciones

87. Indonesia ha seguido estableciendo y actualizando periódicamente precios de control de las exportaciones (HPE) respecto de los productos sujetos a impuestos a la exportación para simplificar la recaudación tributaria y hacer frente a la subfacturación; en el caso de la arena de playa, se ha establecido un precio de control de las exportaciones de 3 dólares EE.UU. por m³, con objeto de impedir los daños ambientales, aun cuando las exportaciones de ese producto están prohibidas.¹¹³ Los precios de control de las exportaciones no siempre se corresponden con los precios mundiales; a pesar del aumento de los precios internacionales, las autoridades han indicado que los precios de control de las exportaciones aplicables al aceite de palma y sus derivados se han mantenido invariables.

v) Ayuda a la exportación¹¹⁴

a) Subvenciones

88. De acuerdo con las notificaciones pertinentes a la OMC, durante el período en examen, Indonesia no concedió subvenciones directas a las exportaciones de arroz. En virtud de los compromisos adquiridos en la OMC, Indonesia ha de asegurar determinados recortes anuales de las subvenciones a la exportación respecto del arroz; los desembolsos presupuestarios deberán reducirse de 27,7 millones de dólares EE.UU. (1995) a 21,5 millones de dólares (2004) y abarcar un volumen cada vez menor de exportaciones de arroz, de 295.000 toneladas y 257.000 toneladas, respectivamente.¹¹⁵

b) Concesiones arancelarias y fiscales

89. El funcionamiento del régimen de exenciones arancelarias y de devolución de derechos se mantiene invariable (sección 2) ii) i)). Al parecer, los insumos importados o adquiridos en el país para la fabricación de productos destinados a la exportación están exentos de derechos de aduana e impuestos internos, que pueden reembolsarse al exportarse el producto acabado. Según las autoridades, no se han concedido créditos subvencionados a las explotaciones agropecuarias o a las pequeñas y medianas empresas (sección 4) ii)).

¹¹³ Decreto del Ministro de Industria y Comercio N° 641/MPP/Kep/9/2002, de 23 de septiembre de 2002.

¹¹⁴ Según las notificaciones enviadas a la OMC entre 1998 y junio de 2002, el Canadá, la UE y los Estados Unidos han promovido cinco acciones compensatorias contra las exportaciones indonesias de determinados productos de poliéster (fibras e hilados) y acero (chapa, acero laminado).

¹¹⁵ Lista XXI-Indonesia, Parte IV - Sección II; información en línea de la secretaría del APEC. Disponible en: http://www.apec-iap.org/document/INA_2001_IAP.htm [28 de marzo de 2002].

c) Zonas de exportación de libre comercio y programas similares

90. Indonesia ha mantenido en funcionamiento sus zonas de libre comercio y polígonos industriales, integrados en varias zonas de depósito aduanero administradas por empresas estatales (principalmente la isla de Batam, el puerto de Nusantara y el puerto de Tanjung Priok).¹¹⁶ Las zonas bajo control aduanero se destinan a la elaboración y al ensamblaje de productos, con inclusión de su diseño, desarrollo técnico, selección, inspecciones iniciales y envasado. Las empresas pueden ser de propiedad enteramente extranjera durante cinco años, a partir de los cuales se permite una propiedad extranjera del 95 por ciento, siempre que se exporte la totalidad de la producción.¹¹⁷ Las empresas que efectúan sus operaciones en zonas bajo control aduanero han quedado obligadas a exportar, como mínimo, dos terceras partes de su producción, excluidos los componentes, que pueden venderse en el mercado interior, siempre que las ventas en ese mercado no superen el 50 por ciento del valor efectivo de exportación. En el contexto de la Política de Automóvil de 1999 (capítulo IV 4) ii)), el nivel máximo autorizado de ventas internas de las plantas de producción ubicadas en zonas bajo control aduanero ha aumentado del 50 al 100 por ciento del valor de exportación en el caso de los componentes, y del 25 al 50 por ciento del valor de exportación en el caso de los productos totalmente ensamblados.¹¹⁸ Las autoridades han indicado que, aparte de la exención de derechos de importación y la facilidad para vender parte de la producción en el mercado interno, las empresas establecidas en esas zonas no cuentan con otros incentivos.

d) Financiación, garantías y seguros de las exportaciones

91. Desde septiembre de 1999, el PT Bank Ekspor Indonesia Persero (BEI) ha asegurado financiación previa y posterior a la expedición y servicios de garantía (para las exportaciones y las importaciones), funciones anteriormente desempeñadas por el Banco de Indonesia (Banco Central).¹¹⁹ Para fomentar la actividad exportadora, el BEI respalda cartas de crédito y expide garantías para los exportadores nacionales que necesitan préstamos de bancos locales. Se han denegado garantías para préstamos a empresas con deudas incobrables (lo que equivale a decir, las empresas más orientadas a la exportación); el BEI evalúa a los exportadores (y los importadores) sobre la base de las normas cautelares ordinarias del sector bancario. Las condiciones de la financiación se establecen con arreglo a consideraciones comerciales.¹²⁰ La financiación a bajo interés del Banco de Exportación e

¹¹⁶ En 2002 se examinaba la posibilidad de establecer nuevas zonas de libre comercio (Sabang, Dumai, Batam, Bintan, Karimun, Natuna, Bitung, Morotai y Biak).

¹¹⁷ Partnership for Business Competition (2002).

¹¹⁸ U.S. Embassy Jakarta (1999).

¹¹⁹ Reglamento N° 37/1999, de 25 de mayo de 1999, relativo a la participación en el capital del Gobierno de la República de Indonesia para el establecimiento de la sociedad de responsabilidad limitada (Persero) en el sector bancario.

¹²⁰ La cuantía de la financiación depende de sus necesidades de capital de explotación en un ciclo comercial, hasta un máximo del 90 por ciento de la carta de crédito o del contrato total de ventas. El plazo máximo de reembolso es de 360 días, y la financiación puede obtenerse en rupias o en dólares de los Estados Unidos. La tasa de garantía equivale al 0,25 por ciento de la cuantía de la carta de crédito extendida, y el banco de crédito aplica una tasa de confirmación del 2 por ciento anual, como máximo. El tipo de interés de los préstamos garantizados por el BEI se basa en su tipo de interés preferencial, y el tipo de interés aplicado al exportador por el banco de crédito equivale al tipo de interés del BEI más un margen, tanto para los préstamos en rupias como en dólares de los Estados Unidos.

Importación del Japón (J-EXIM) y del Plan Miyazawa se utiliza para financiar al BEI, que contó con una capitalización inicial de 3 billones de rupias.¹²¹

92. La empresa estatal Export Insurance Indonesia (ASEI)¹²² sigue siendo la principal proveedora de seguros de exportación para productos distintos del petróleo y el gas; en diciembre de 1999, su campo de acción se amplió mediante la firma de un memorándum de entendimiento con la empresa estatal Asuransi Jasaraharja Putra (AJP) para dar cobertura de seguros de exportación a pequeñas y medianas empresas. En 2002, ASEI empezó a realizar operaciones de seguros generales para prestar servicios centralizados a sus clientes y maximizar su participación neta.¹²³ Entre las actividades esenciales de ASEI figuran los seguros y garantías del crédito a la exportación, así como las fianzas (a la construcción, de aduana¹²⁴, etc.). Los tipos de las primas aplicadas en el marco de la política general varían entre el 0,2 por ciento (para cartas de crédito irrevocables a corto plazo en el caso de envíos a los Estados Unidos, Australia, Europa y el Japón) y el 4 por ciento (para cartas de crédito a un año respecto de varios países de alto riesgo) del importe total de la factura; el tipo se determina en función del riesgo del país, la seguridad de pago (o su falta) y la duración del crédito.¹²⁵ En lo que respecta a las pequeñas y medianas empresas, ASEI ha satisfecho las reclamaciones relativas a los riesgos de impago de las exportaciones, y AJP las relativas a la pérdida de las mercancías; la prima del 0,2 al 2,2 por ciento del valor de exportación se calcula en función del destino de las exportaciones, las condiciones de pago de los exportadores y las cartas de crédito.

4) MEDIDAS QUE AFECTAN A LA PRODUCCIÓN Y AL COMERCIO

i) Impuestos

93. Indonesia ha ido reduciendo continuamente su recaudación de impuestos directos hasta una proporción inferior al 48 por ciento de sus ingresos fiscales (cuadro III.5). Los principales componentes de la imposición indirecta han seguido siendo el IVA y el impuesto sobre ventas de artículos de lujo seguidos por los impuestos especiales de consumo y los impuestos sobre el comercio internacional (derechos de aduana e impuestos a la exportación).

¹²¹ Economist Intelligence Unit (2002), página 54.

¹²² ASEI ofrece también garantías del crédito frente a riesgos de impago de los créditos concedidos al exportador por bancos u otras instituciones financieras, y una garantía crediticia superior al límite máximo legal del crédito.

¹²³ ASEI está clasificada como sociedad de seguros generales, sujeta a las leyes y los reglamentos sobre seguros generales.

¹²⁴ Las fianzas de aduana son una garantía frente a la anulación (suspensión del pago) del impuesto a la importación de productos destinados a la reexportación. En caso de que tales productos no se reexporten, el Gobierno (a través del Director General de Aduanas e Impuestos Especiales) puede liquidar la fianza correspondiente al pago del impuesto a la importación adeudado.

¹²⁵ Economist Intelligence Unit (2002), página 53.

Cuadro III.5

Desglose de la recaudación por impuestos directos e indirectos, 1997-2003

(En miles de millones de rupias y en porcentajes)

	1997/98 ^a	1998/99 ^a	1999/2000 ^a	2001 ^b	2002 ^b	2003 ^{b, c}
Total (miles de millones de Rp)	70.935	96.082	107.124	184.736	214.713	254.140
	(Porcentaje del total)					
Impuesto sobre la renta	48,50	51,30	51,30	50,21	48,13	47,58
IVA de bienes y servicios e impuesto sobre la venta de artículos de lujo	35,50	29,50	30,80	30,23	31,57	31,78
Derechos de importación	4,20	2,30	3,50	5,32	5,51	4,70
Impuestos especiales de consumo	7,20	8,30	9,70	9,54	10,46	11,00
Impuesto a la exportación	0,20	4,80	0,80	0,38	0,14	0,20
Impuesto territorial y sobre la construcción	3,70	3,30	3,40	3,40	3,50	3,90
Otros impuestos	0,70	0,50	0,50	0,92	0,69	0,84

a Los datos correspondientes a los ejercicios fiscales están extraídos de la publicación estadística del Banco de Indonesia.

b Los datos correspondientes a los años civiles fueron proporcionados por las autoridades.

c Estimaciones.

Fuente: Banco de Indonesia, *Indonesian Financial Statistics*, septiembre de 2002; y datos facilitados por las autoridades de Indonesia.

a) Impuestos indirectos

94. Como se indicó en el capítulo I, aparte de la reforma impositiva regional, el sistema de impuestos indirectos no ha experimentado ningún cambio importante. En la actualidad Indonesia recauda los siguientes impuestos indirectos:

- desde 1985, un impuesto sobre el valor añadido (IVA)¹²⁶ del 10 por ciento sobre el precio de venta de los productos nacionales y el valor c.i.f. más los derechos de aduana en el caso de las importaciones y los servicios (incluidos los productos importados, el comercio y la elaboración)¹²⁷;

¹²⁶ Se recaudan tipos especiales del IVA por gastos de servicios de construcción (4 por ciento del valor de la factura), servicios de agentes de viajes (1 por ciento del valor de la factura), venta de cigarrillos (8,4 por ciento del valor de la factura), servicios de mensajería (1 por ciento), ventas totales en establecimientos minoristas (10 por ciento del precio de las ventas), construcción autónoma (4 por ciento de los costes totales) y servicios de factoring (0,5 por ciento del total de los derechos).

¹²⁷ Los bienes exentos del IVA comprenden: los productos agrícolas, de las plantaciones y de la silvicultura cosechados, recogidos u obtenidos directamente de la fuente (por ejemplo, cereales, aceite de palma y caucho); los productos de la ganadería; el producto de la caza o la captura o los animales de ganadería; los productos de la pesca; los productos de la extracción minera o la perforación obtenidos directamente (como el petróleo y la sal); los productos básicos (como el arroz y la sal yodada); las comidas y bebidas servidas en hoteles y restaurantes; las acciones, obligaciones y demás efectos comerciales; la electricidad (excepto para viviendas en fincas de lujo); y el agua corriente. Los servicios exentos del IVA son los relativos a: cuidados de salud, orfanatos, funerarias, correos, banca, seguros y finanzas, religiosos, enseñanza, artes no comerciales y radiodifusión, transporte público, mano de obra, hotelería y telecomunicaciones.

- desde enero de 2001, un impuesto sobre las ventas de artículos de lujo a 37 grupos de productos a tipos que oscilan entre el 10 y el 75 por ciento.¹²⁸

95. En principio, los impuestos indirectos se recaudan de forma no discriminatoria; las autoridades indicaron que desde 2000 el impuesto sobre ventas de artículos de lujo y el IVA ya no gravan solamente a los productos importados.¹²⁹ En el momento del examen anterior se indicó que el impuesto que gravaba las ventas de cigarrillos (con un tipo inferior para los cigarrillos *kretek* fabricados en Indonesia), determinadas bebidas no alcohólicas, motocicletas con una cilindrada inferior a 250 cc y automóviles, no se atenían al principio de no discriminación. En 1998, la exención del impuesto sobre ventas de artículos de lujo otorgada a favor del Programa de Automóviles Nacionales fue objeto de un caso de solución de diferencias en la OMC; como consecuencia se suprimió esa medida.¹³⁰

96. Para facilitar la recaudación de impuestos y un mayor cumplimiento de las obligaciones impositivas, desde 1995 Indonesia mantiene un amplio sistema de retención de impuestos en la fuente que consiste en un pago anticipado y un impuesto final sobre la renta (aplicado a los intereses de los depósitos de ahorro, Certificado del Banco de Indonesia (SBI)).¹³¹

97. En 2001 se adoptaron varios gravámenes e impuestos regionales relacionados con la ampliación de la autonomía regional y la correspondiente descentralización impositiva.¹³²

b) Impuestos directos

98. Desde su anterior examen, Indonesia ha modificado los tipos del impuesto sobre la renta aplicados a las empresas y los particulares. Los tipos del impuesto personal se redujeron en 2001. Los tipos impositivos legales se fijaron como sigue: el 5 por ciento (frente al 10 por ciento en 2000) a las rentas imponible de hasta 25 millones de rupias; el 10 por ciento (frente al 15 por ciento) a las rentas comprendidas entre 25 millones y 50 millones de rupias; el 15 por ciento (frente al 30 por

¹²⁸ Los tipos se fijan al 10 por ciento (bebidas no alcohólicas, productos cosméticos, televisores, aparatos de radio y de grabación en cinta, aparatos de aire acondicionado); el 20 por ciento (alfombras, productos sanitarios, electrodomésticos "de lujo" como lavadoras y climatizadores e instrumentos musicales); el 30 por ciento (botes y equipamiento para el golf y el esquí); el 40 por ciento (bebidas alcohólicas, productos de cuero, alfombras de lana y de seda, productos hechos de oro, calzado, muebles y porcelana); el 50 por ciento (aviones, helicópteros, etc.); y el 75 por ciento (las demás bebidas alcohólicas). Reglamento del Gobierno N° 145/2000 modificado por el Reglamento del Gobierno N° 7/2002 y el Reglamento del Gobierno N° 6/2003 de 1° de febrero de 2003.

¹²⁹ Ley N° 18/2000 del Impuesto sobre el Valor Añadido y el Impuesto sobre Ventas de Artículos de Lujo.

¹³⁰ Documento WT/DS54/R-WT/DS55/R-WT/DS59/R-WT/DS64/R de la OMC, de 2 de julio de 1998. Reglamento del Gobierno N° 14/1998 y Circular N° SE-02/PJ.5/1998 del Director General de Impuestos.

¹³¹ Indonesia aplicaba un impuesto final (que pagaban determinadas transacciones) en los sectores del transporte marítimo, las líneas aéreas y las actividades extranjeras del gas y la perforación. Este impuesto se ha extendido a otras formas de ingresos, por ejemplo las rentas, los intereses de los depósitos bancarios, los intereses/descuentos de bonos negociados, los ingresos por cesión de acciones de empresas cotizantes, la cesión de bienes por parte de promotores inmobiliarios, particulares y contratistas de construcción y los ingresos procedentes de los servicios de planificación, supervisión y consultoría.

¹³² Partnership for Business Competition (2002).

ciento) a las rentas comprendidas entre 50 millones y 100 millones de rupias; el 25 por ciento (frente al 30 por ciento) a las rentas comprendidas entre 100 millones y 200 millones de rupias; y el 35 por ciento (un aumento respecto al 30 por ciento anterior) para las rentas superiores a 200 millones de rupias.¹³³ Los tipos del impuesto sobre la renta de las sociedades son en la actualidad del 10 por ciento (hasta 30 millones de rupias), el 15 por ciento (de 30 millones a 100 millones de rupias) y el 30 por ciento (por encima de 100 millones de rupias). Como se indicó en el examen anterior, los tipos efectivos pueden ser considerablemente inferiores a estos tipos legales como consecuencia de diversas concesiones fiscales, especialmente para determinadas empresas del sector industrial o para sociedades ubicadas en determinadas regiones. Como resultado, los tipos impositivos efectivos, y por tanto los incentivos fiscales para invertir, varían significativamente entre las ramas de producción e incluso entre las empresas.

99. Desde julio de 2001, la nueva reglamentación que afecta al sector de la silvicultura prescribe que los fondos de reforestación sean pagados con tres años de antelación.¹³⁴ La actual legislación impositiva incorpora el principio de equidad y no discriminación (respecto de entidades extranjeras). Las inspecciones fiscales rutinarias parecen aumentar en un margen significativo el tipo impositivo real.

ii) Ayuda a la producción

100. Desde su anterior examen, Indonesia ha seguido prestando ayuda a los productores nacionales, mayoritariamente en forma de incentivos fiscales (secciones 2) ii) i) y 3) v)); en enero de 2001 entró en vigor la nueva legislación sobre estos incentivos, que sustituyó al marco legislativo de 1996.¹³⁵ En la actualidad pueden otorgarse incentivos por ramas de producción y/o regiones (descentralización) que revisten la forma de: subvención fiscal a la inversión (reducción del impuesto sobre la renta, de hasta el 30 por ciento de la inversión realizada, repartida a lo largo de 6 años), depreciación y amortización aceleradas, un servicio de pérdidas arrastradas (hasta 10 años) y un impuesto sobre los dividendos del 10 por ciento (posiblemente de menor cuantía si lo prevé un tratado vigente en materia de impuestos).¹³⁶ Se puso en vigor un conjunto de medidas de estímulo fiscal por 6.000 billones de rupias (660 millones de dólares EE.UU.) (exención o reducción del impuesto de lujo) a fin de ayudar a las empresas a afrontar el aumento de los costos de producción provocado por el incremento simultáneo de los precios del combustible y las tarifas de la luz y el teléfono. A principios de 2003 se estaba estudiando la adopción de un segundo conjunto de medidas (eliminación/reducción de los tipos del impuesto de lujo para unos 45 artículos, principalmente electrónicos) a fin de impulsar la demanda interna y ayudar a que los productos nacionales compitan con los de contrabando.¹³⁷

101. Las autoridades han indicado que en la actualidad no se puede disponer de créditos subvencionados. En el momento del anterior examen, el Banco de Exportación e Importación de

¹³³ U.S. Embassy Jakarta (2001b).

¹³⁴ Economist Intelligence Unit (2002), página 28.

¹³⁵ En OMC (1999) se trata de la legislación de 1996 (Reglamento del Gobierno N° 45/1996), que al parecer se aplicaba de forma discrecional. Economist Intelligence Unit (2002), página 28.

¹³⁶ Investment Cooperating Board (2001).

¹³⁷ *The Jakarta Post*, 11 de enero de 2003.

Indonesia mantenía varios programas de créditos subvencionados, dirigidos primordialmente a la agricultura y las PYME; las reformas económicas en curso habían de modificar toda la estructura de los créditos subvencionados.¹³⁸

102. Indonesia ha facilitado ayuda distorsionadora del comercio al precio comercial del arroz a través de la BULOG (sección 2) vi)); en 2000, los desembolsos presupuestarios se situaron en 2.200 billones de rupias, equivalentes al 71 por ciento de la ayuda nacional total notificada.¹³⁹ En 2000, el gasto en medidas del compartimento verde estuvo dominado por operaciones nacionales de ayuda alimentaria (34 por ciento) y servicios generales (por ejemplo, cultivos alimenticios y de las plantaciones y programas de desarrollo de la horticultura); este tipo de gastos se elevó a 887.500 millones de rupias (aproximadamente el 29 por ciento del total de la ayuda nacional). Según informes, el presupuesto de 2003 (1.315.000 millones de rupias) volvió a introducir la subvención de los fertilizantes (urea, SP-36, ZA, NPK) para los pequeños productores de arroz hasta 2005; existen limitaciones cuantitativas y el nivel de las subvenciones oscila entre 94 y 250 rupias (en el caso de la urea) por kg, según el tipo de fertilizante. Parece que esta subvención se otorga exclusivamente a los fertilizantes de producción nacional.

103. Se ha mantenido la ayuda financiera a las actividades de investigación y desarrollo, sobre todo para fomentar las industrias de la alta tecnología y tecnológicamente avanzadas; su importe se sitúa en torno al 0,18 por ciento del PIB.

104. La subvención a los combustibles del petróleo (BBM) (50 por ciento del precio de mercado en 2001 y 75 por ciento en 2002)¹⁴⁰, que se destina a los sectores industrial y público, se ha mantenido mediante desembolsos presupuestarios que se han reducido gradualmente (capítulo IV); las autoridades indicaron que este tipo de ayuda pública ha menguado su capacidad de financiar programas relacionados con la reducción de la pobreza, la mejora del servicio de salud, la enseñanza, etc. El precio de mercado de los combustibles (es decir, Mid Oil Platt's Singapore más 5 por ciento) sólo se aplica a la extracción minera general, la extracción de petróleo y gas, los buques que enarbolan pabellón extranjero y los buques con destino al extranjero. Hay vigentes precios máximos y mínimos.

105. Los controles de precios (ejercidos mediante los denominados precios administrados) han continuado con el fin de impedir que se disparen los precios de un puñado de productos y servicios que se consideran esenciales para la población.¹⁴¹ Dichos controles afectan al arroz, el petróleo, la electricidad, el gas licuado de petróleo, la sal, el cemento, los servicios de hospital, el agua potable/corriente, el transporte urbano (según la región), el transporte aéreo, las tarifas telefónicas, los ferrocarriles, los peajes de carretera y el correo.

¹³⁸ USTR (2002).

¹³⁹ Documentos G/AG/N/IDN/26, de 5 de octubre de 2001, y G/AG/N/IDN/26/Corr.1, de 27 de noviembre de 2001, de la OMC.

¹⁴⁰ Decretos Keppres N° 10/1999 de 1° de febrero de 1999, N° 45/2001 de 1° de abril de 2001 y N° 9/2002 de 16 de enero de 2002.

¹⁴¹ Economist Intelligence Unit (2002), página 32.

iii) Política de competencia y de consumo

a) Política de competencia¹⁴²

106. Indonesia aprobó su primera Ley sobre competencia (antimonopolio) en 1999¹⁴³; a pesar de la debilidad general que se atribuye al régimen jurídico y la nueva legislación (ver *infra*), según informes esta legislación es una herramienta esencial para reducir las prácticas colusivas y otras prácticas restrictivas que han contribuido a la ineficiencia y la corrupción en la economía indonesia. La Ley prohíbe y/o restringe severamente determinadas prácticas comerciales anticompetitivas como contratos (oligopolio, fijación de precios, acuerdos restrictivos de reparto de mercados, boicoteos, cárteles y trusts), actividades (como las de monopolio que generen una competencia desleal, el control excesivo de la comercialización o la producción o el control conjunto de mercados que cree obstáculos a quienes deseen entrar en ellos) y otras prácticas que implican el abuso de posición dominante de mercado. Las sanciones pueden adoptar la forma de multas, indemnización por daños, cese de ciertas actividades o actuaciones que causen daños y repetición de la licitación. La legislación se propone establecer un ambiente propicio a la actividad empresarial mediante la competencia leal, asegurando así la igualdad de oportunidades y aumentando la eficiencia económica nacional.

107. Según algunos observadores, la Ley, que no ha conseguido trazar una diferencia clara entre la conducta empresarial anticompetitiva y la estructura del mercado, carece de una definición precisa del "mercado pertinente" que pueda utilizarse al investigar las reclamaciones de comportamiento anticompetitivo, de que se ocupa la KPPU caso por caso. En un mercado como el de Indonesia (un enorme archipiélago salpicado de mercados geográficamente dispersos y segmentados donde una empresa o grupo de empresas cuya parte del mercado nacional sea reducida puede tomar el control del mercado provincial o regional) parece existir la necesidad de definir un mercado de modo que impulse la competencia general. Las autoridades indicaron que se iban a tomar medidas a este respecto.

108. Desde junio de 2000 se ha venido confiando a una Comisión para la Supervisión de la Competencia Empresarial (KPPU), de carácter independiente, las tareas consultivas en materia de política y la totalidad de los aspectos de la legislación relativos a la aplicación; pueden iniciarse actuaciones sobre la base de presuntas prácticas monopolísticas y/o de competencia empresarial desleal que hayan sido comunicadas por el público o por empresas o de casos descubiertos por la Comisión.¹⁴⁴ Se están resolviendo progresivamente las limitaciones iniciales en materia de recursos con el apoyo, *inter alia*, de instituciones extranjeras nacionales, regionales e internacionales como Ausaid (Australia), la Comisión Alemana de la Competencia, USAID (Estados Unidos), la Comisión Europea (UE) y el Banco Mundial. Indonesia también se ha beneficiado de la asistencia técnica prestada por la Comisión de Comercio Leal del Japón, la Comisión de Comercio Leal de Corea, la Comisión Federal de Comercio de los Estados Unidos, y el Banco Mundial. Durante el período objeto de examen, Indonesia ha participado activamente en la labor del Grupo de Trabajo de la OMC sobre la Interacción entre Comercio y Política de Competencia.

¹⁴² Véase la información en línea sobre la política de competencia de Indonesia en: <http://english.pbc.or.id/>.

¹⁴³ Ley N° 5/1999 de 5 de marzo de 1999 sobre prohibición de prácticas monopolísticas y competencia empresarial insana.

¹⁴⁴ Partnership for Business Competition (2002).

109. Entre junio de 2000 y diciembre de 2001 se comunicaron 40 casos, 7 de los cuales fueron tratados; 3 lo fueron a iniciativa de la KPPU y el resto se basó en reclamaciones del público.¹⁴⁵ La mayoría de los casos de que se ocupó la KPPU tuvieron que ver con colusión en licitaciones (70 por ciento) que afectaban a empresas de propiedad estatal u organismos oficiales, así como con la discriminación y estipulación de precios por iniciativa gubernamental (tarifas aéreas de clase económica, tarifas de taxi, distribución de combustibles), el comportamiento monopolístico (que afectaba a las empresas de propiedad estatal Pertamina, Electricidad del Estado (PLN), Jamsostek, Telkom) y la estructura anticompetitiva del comercio internacional y el mercado nacional (medidas antidumping para favorecer la harina de trigo y el negro de carbón). Durante 2002 fueron comunicados 47 casos a la KPPU; ésta se ocupó de 8 casos (5 comunicados por el público o por agentes empresariales y 3 a iniciativa de la KPPU); no se disponía de información con respecto a los demás casos.

b) Política de consumo

110. Un importante adelanto en la protección de los derechos del consumidor fue la promulgación en 1999 (con efectos desde el 21 de abril de 2000) de una Ley de Protección del Consumidor (LPC) de carácter general.¹⁴⁶ La LPC regula la competencia desleal, las cláusulas tipo, las garantías, los anuncios, la responsabilidad del producto así como el establecimiento de un marco institucional para la protección del consumidor en Indonesia. La protección del consumidor se define como "la totalidad de los esfuerzos que aseguran la certidumbre jurídica para facilitar protección a los consumidores", subrayando con ello la importancia de la certidumbre jurídica en Indonesia; al parecer se considera a la LPC como el paraguas a cuyo abrigo se integrará y reforzará la observancia de la ley en materia de protección del consumidor.¹⁴⁷ En la actualidad la competencia en materia de protección del consumidor está repartida entre el Gobierno y las organizaciones no gubernamentales. Se confiará la aplicación de la LPC a la Junta Nacional de Protección del Consumidor y a la Junta de Solución de Diferencias en Asuntos de Consumo; en febrero de 2003 se estaban preparando estas instituciones. Las organizaciones de protección del consumidor (esto es, las ONG registradas) que cumplan con los requisitos legales vigentes fijados en la LPC pueden representar a los consumidores ante los tribunales.

iv) Derechos de propiedad intelectual

111. Indonesia amplió sus compromisos de protección de los derechos de propiedad intelectual (DPI) al convertirse en parte del Tratado sobre Derecho de Autor de la Organización Mundial de la Propiedad Intelectual (OMPI) el 6 de marzo de 2002¹⁴⁸; en la actualidad participa en 7 de

¹⁴⁵ Partnership for Business Competition (2002).

¹⁴⁶ Con anterioridad a la LPC, varias leyes contenían disposiciones relativas a la protección del consumidor (por ejemplo, Ley N° 2/1966 sobre Higiene, Ley N° 15/1985 sobre Electricidad, Ley N° 23/1992 sobre Salud, Ley N° 7/1996 sobre Alimentos, y Ley N° 10/1998 que modifica la Ley N° 7/1992 sobre la Banca). Asia Pacific Consumer Law (sin fecha).

¹⁴⁷ Asia Pacific Consumer Law (sin fecha).

¹⁴⁸ Ley N° 19/2002, con efecto desde el 29 de julio de 2002. Véase la información en línea del Ministerio de Industria y Comercio. Disponible en: http://www.dprin.go.id/default_e.htm [10 de diciembre de 2002].

los 21 tratados administrados por la OMPI.¹⁴⁹ Indonesia está estudiando ratificar tratados como el Tratado de la OMPI sobre Interpretación o Ejecución y Fonogramas y el Tratado de Budapest sobre el reconocimiento internacional del depósito de microorganismos a los fines del procedimiento en materia de patentes. Indonesia participa activamente en las deliberaciones acerca del establecimiento del Tratado sobre el Derecho de Patentes, que puede utilizarse como norma para el procedimiento y la protección.

112. Al igual que otros países en desarrollo Miembros de la OMC, Indonesia no pudo cumplir plenamente el Acuerdo sobre los Aspectos de los Derechos de Propiedad Intelectual relacionados con el Comercio (Acuerdo sobre los ADPIC) en el plazo de enero de 2000 que le correspondía. No obstante, de conformidad con sus obligaciones en materia de ADPIC, en diciembre de 2000 entró en vigor una nueva legislación sobre dibujos y modelos industriales, esquemas de trazado de circuitos integrados, protección de obtenciones vegetales y secretos comerciales¹⁵⁰; en julio de 2001 se aprobaron modificaciones a la actual legislación en materia de patentes, marcas de fábrica o de comercio y derecho de autor.¹⁵¹

113. Desde su examen anterior, Indonesia ha participado activamente en la labor del Consejo de los ADPIC, facilitando amplias respuestas a preguntas planteadas en el examen de su legislación en el año 2000.¹⁵² Indonesia se ha beneficiado de asistencia jurídica y técnica (principalmente formación y talleres) facilitada por Australia, la UE, el Japón, Suiza, los Estados Unidos, la Unión Internacional para la Protección de las Obtenciones Vegetales, el Banco Mundial (ver *infra*), la Organización Mundial de Aduanas, la Organización Mundial de la Salud y la OMPI.

Cuestiones institucionales y medidas de observancia

114. Desde 1998 la formulación de la política (incluida la elaboración de la legislación) ha seguido siendo competencia de la Comisión Presidencial sobre DPI, compuesta por funcionarios de alto rango de organismos oficiales que intervienen en asuntos relacionados con los DPI (esto es, Ministerio de Justicia, aduanas, policía). La administración del registro de DPI ha sido realizada por la Dirección General de Derechos de Propiedad Intelectual. La observancia de la legislación compete al Fiscal General, la policía, las aduanas y los tribunales. Para la eficacia del régimen de DPI es esencial la coordinación de las actividades entre estos diferentes cargos y organismos en los planos nacional y

¹⁴⁹ Indonesia también es parte en el Convenio por el que se establece la Organización Mundial de la Propiedad Intelectual (desde 1979, ratificado en 1997), el Convenio de París para la Protección de la Propiedad Industrial (desde 1950, ratificado en 1997), el Convenio de Berna para la Protección de las Obras Literarias y Artísticas (ratificado en 1997), el Arreglo de La Haya relativo al depósito internacional de dibujos y modelos industriales (desde 1950, ratificado en 1986), el Tratado de Cooperación en materia de Patentes (ratificado en 1997) y el Tratado sobre el Derecho de Marcas (ratificado en 1997). Información facilitada por las autoridades indonesias e información en línea de la OMPI. Disponible en: <http://www.wipo.int/treaties/general/parties.html#1> [9 de diciembre de 2002].

¹⁵⁰ Documento IP/C/W/270 de la OMC, de 31 de mayo de 2001.

¹⁵¹ La legislación de 2001 abarca: la Ley N° 14 sobre Patentes (que sustituyó a la Ley de Patentes de 1989 modificada en 1997), la Ley N° 15 sobre Marcas (que sustituyó a la Ley de Marcas de 1992 modificada en 1997) y la Ley N° 19 sobre Derechos de Autor (que sustituyó a la Ley de Derechos de Autor N° 12 de 1997 modificadora de la Ley N° 6/1982 sobre Derechos de Autor modificada por la Ley N° 7/1987).

¹⁵² Las respuestas de Indonesia (incluidas las estadísticas) figuran en el documento IP/Q/IDN/1-IP/Q2/IDN/1-IP/Q3/IDN/1-IP/Q4/IDN/1 de la OMC, de 4 de agosto de 2000.

regional. En la actualidad, Indonesia está estudiando establecer una organización administrativa más integrada y, en cooperación con el Banco Mundial, un sistema de información integrado sobre DPI que conectaría a los diversos agentes que intervienen (oficinas centrales y regionales, Ministerio de Justicia, policía y aduanas).

115. Los procedimientos de observancia en la frontera se contemplan en los artículos 54 a 64 de la Ley de Aduanas, que reflejan las prescripciones de procedimiento establecidas en los artículos 51 a 60 del Acuerdo sobre los ADPIC de la OMC (Prescripciones especiales relacionadas con las medidas en frontera). Se ha facilitado asistencia técnica en forma de capacitación de agentes de aduana y de la policía así como de jueces y abogados y empleados del Departamento de Comercio e Industria. Entre 1998 y 2002 las confiscaciones realizadas en puertos y aeropuertos afectaron al parecer mayoritariamente a videodiscos compactos (VCD); las confiscaciones descendieron considerablemente en 2002.

116. A pesar de la evolución de la normativa y de otras iniciativas, en 2000 la observancia de la Ley era el problema más crucial, pues el público sabía poco acerca de los DPI y el apoyo a la protección de estos derechos era limitado.¹⁵³ La inobservancia de la legislación en materia de DPI se considera un delito y por tanto se ocupan de ella la policía y los agentes de investigación especializados en DPI.¹⁵⁴ Según la Dirección General de Derechos de Propiedad Intelectual (DGDPI), la escasez de recursos no permite la formación del personal ni la debida administración y observancia de la legislación sobre los DPI.¹⁵⁵ Por otra parte, el crecimiento de la economía sumergida amplía la dificultad de controlar un territorio compuesto de 13.500 islas. Además, las autoridades reconocen que las dificultades para hacer valer la protección de los DPI son consecuencia, entre otras cosas, de la falta de conocimientos, las diferentes formas de ver y percibir los DPI (incluido el entorno social hostil y la crisis económica), la falta de coordinación entre los organismos encargados de hacer cumplir la Ley, la debilidad en materia de recursos civiles y sanciones penales, y las deficiencias del mecanismo judicial.

117. Como consecuencia de la precariedad de las técnicas de investigación, las deficiencias en el manejo de las pruebas y la falta de personal experto¹⁵⁶, se considera que el sistema judicial es ineficaz

¹⁵³ No obstante estos esfuerzos, Indonesia ha continuado en la "lista de vigilancia prioritaria" desde 1998 (salvo en el año 2000, que sólo estuvo en la "lista de vigilancia") en virtud del artículo 301 "especial" de la Ley de Comercio de 1974 modificada (1988) de los Estados Unidos (USTR, informes *National Trade Estimate* 1999-2002).

Con ayuda del Programa de las Naciones Unidas para el Desarrollo (PNUD), la OMPI, IP Australia y la Oficina de Patentes del Japón, Indonesia ha realizado una serie de seminarios de información y concienciación públicas en casi todas las ciudades principales, por ejemplo Yakarta, Surabaya, Semarang, Medan, Ujung Pandang, Bandung, Denpasar, Yogyakarta, Padang y Manado.

¹⁵⁴ Documento IP/Q/IDN/1-IP/Q2/IDN/1-IP/Q3/IDN/1-IP/Q4/IDN/1 de la OMC, de 4 de agosto de 2000.

¹⁵⁵ Economist Intelligence Unit (2002), página 25.

¹⁵⁶ Según las informaciones disponibles, los casos llevados a los tribunales sufren una grave acumulación debido a la ineficiencia de los procedimientos, la importante documentación necesaria para sustentar las actuaciones judiciales, la falta de familiaridad con los asuntos relativos a los DPI y la incomparecencia habitual de jueces, testigos o demandados. En 2000, de 208 casos llevados a los tribunales sólo se fallaron 2 y quedaron pendientes 206 (International Intellectual Property Alliance (2002)).

para hacer respetar los DPI.¹⁵⁷ Los litigios civiles han constituido la forma más habitual de hacer valer los DPI en el mercado nacional. De 1999 a 2002, las causas penales de que se ocuparon los inspectores civiles de la DGDPI tuvieron que ver con 29 delitos consistentes en 13 casos de derechos de autor, 11 casos de marcas de fábrica o de comercio y 5 casos de patentes. En relación con el cumplimiento de la Ley, la DGDPI también participa en el nombramiento/designación de testigos expertos; nombró/designó testigos expertos en 25 casos de infracción de derechos de autor, 7 casos de infracción de patentes y 78 casos de infracción de marcas de fábrica o de comercio en el período 1999-2002. Se han endurecido las sanciones por infracción que pueden comprender tanto penas de prisión (de hasta siete años en el caso de los derechos de autor) como sanciones monetarias (de hasta 1.000 millones de rupias en los casos de derecho de autor o de marcas de fábrica o de comercio). Con todo, en los últimos años el aumento de la piratería ha sido motivo de particular preocupación (véase la sección b) *infra*).

a) Propiedad industrial

Patentes y modelos de utilidad

118. Como se indicó con anterioridad, la revisión más reciente de la legislación se realizó en julio de 2001.¹⁵⁸ Los productos y los procesos de producción se protegen durante un plazo de 20 años a partir de la presentación de la solicitud de la patente, a reserva de determinados requisitos. En la actualidad están vigentes las licencias obligatorias y una disposición que limita la protección de las patentes "aplicadas" (esto es, utilizadas para la producción interna) en Indonesia. En relación con los productos farmacéuticos, no se permite a las empresas mixtas actuar como concesionarias de ninguna empresa extranjera que no sea su casa matriz, a menos que la empresa pueda probar que ha estado produciendo el medicamento en otros países al amparo de un acuerdo de licencia¹⁵⁹; esta disposición obliga a las empresas farmacéuticas extranjeras a buscar una empresa de propiedad local o a invertir dentro de Indonesia y otorgar la licencia a su propia filial.

119. En virtud de la nueva legislación, se incrementaron las sanciones por infracción de patentes y se estableció una Comisión de Patentes independiente para que resolviera las diferencias y los recursos. La nueva legislación transfirió la jurisdicción de los casos de patentes desde el tribunal de distrito (casos penales) al tribunal comercial aunque, según informes, los jueces de este último carecen de experiencia en materia de DPI.¹⁶⁰

Protección de obtenciones vegetales

120. En diciembre de 2000 Indonesia aprobó una nueva Ley de protección de obtenciones vegetales.¹⁶¹ Indonesia no ha ratificado el Convenio de la UPOV.¹⁶²

¹⁵⁷ International Intellectual Property Alliance (2002).

¹⁵⁸ Esta nueva Ley revisó/modificó la Ley de Patentes N° 13 de 1997.

¹⁵⁹ Economist Intelligence Unit (2002), página 29.

¹⁶⁰ Economist Intelligence Unit (2002), página 25.

¹⁶¹ La Ley N° 29/2000 sobre la Protección de Obtenciones Vegetales está administrada por el Departamento de Agricultura.

¹⁶² UPOV (2003).

Marcas de fábrica o de comercio

121. En 2001 Indonesia modificó su Ley de Marcas (de Fábrica o de Comercio) (en vigor desde agosto 2001)¹⁶³ con objeto de simplificar las disposiciones en materia de registro de marcas y cancelación del registro de marcas obtenidas fraudulentamente.¹⁶⁴ En la actualidad las marcas de fábrica o de comercio pueden protegerse durante un plazo de 10 años (prorrogable) contado desde la fecha de recepción. Los derechos de una marca de fábrica o de comercio se determinan según el orden de la solicitud y no de su utilización.¹⁶⁵ Una vez registrada, la marca debe utilizarse efectivamente en el comercio. La ley ofrece protección a las marcas de servicio y a las marcas colectivas y establece un procedimiento de oposición tras el examen por parte de la Oficina de Marcas de Fábrica o de Comercio; el escrito de oposición debe presentarse en un plazo de tres meses desde la publicación, a lo que sigue un examen del fondo. No se hace distinción entre marcas "famosas" y marcas "notoriamente conocidas" (única expresión utilizada por la Ley). La legislación ofrece protección a las marcas "notoriamente conocidas" si bien, en detrimento de varias marcas extranjeras, todavía no se han desarrollado plenamente los procedimientos de registro de marcas de fábrica o de comercio como "notoriamente conocidas"; se está preparando una normativa a este respecto. Ahora se tiene la intención de facilitar las acciones de cancelación, dado que las solicitudes pueden presentarse en el tribunal comercial.¹⁶⁶

122. En virtud de la nueva legislación, el proceso de registro de marcas se ha vuelto más rápido aunque sigue siendo manual (esto es, sin medios electrónicos a la espera de que se complete la automatización de las oficinas); la Ley prescribe un plazo no superior a 14 meses y 10 días para completar todo el proceso (desde la presentación de la solicitud hasta la expedición del certificado de marca). Según las autoridades, en la actualidad no existe acumulación de trabajo en la tramitación de una solicitud de registro de marca, "aunque algunos casos exigen más tiempo". Según informes, el proceso de registro de marcas de fábrica o de comercio sigue siendo prolongado debido, *inter alia*, a limitaciones en materia de recursos humanos. Hasta hace poco, la Oficina de Marcas de Fábrica o de Comercio tenía pendiente de registro una acumulación de decenas de miles de solicitudes.¹⁶⁷ Además, una vez otorgado el registro, a la Oficina puede llevarle hasta 12 meses expedir el correspondiente certificado, que es necesario para iniciar procedimientos de aplicación efectiva.

123. La Junta de Apelaciones de Indonesia en Asuntos de Marcas de Fábrica o de Comercio, que se creó en 1995, entró en funcionamiento en enero de 2001.

¹⁶³ Ley de Marcas N° 15/2001 modificadora de la Ley de Marcas N° 14 de 1997.

¹⁶⁴ Se dice que varios titulares de derechos internacionales han perdido los derechos a sus marcas en favor de titulares de registros locales porque el proceso de cancelación del registro era complicado y burocrático. Economist Intelligence Unit (2002), páginas 25-26 y 28-29; Investment Indonesia Online (2002).

¹⁶⁵ Economist Intelligence Unit (2002), página 26.

¹⁶⁶ Anteriormente era difícil cumplimentar estas acciones, pues las solicitudes debían presentarse en un plazo de cinco años a partir de la fecha del registro de la marca de fábrica o de comercio.

¹⁶⁷ Economist Intelligence Unit (2002), página 27.

Dibujos y modelos industriales

124. La nueva Ley de Dibujos y Modelos Industriales ha garantizado la protección de nuevos dibujos y modelos industriales durante un plazo de hasta 10 años contados a partir de la fecha de recepción. Se considera que un dibujo o modelo industrial es nuevo si, en la fecha de su recepción, no es el mismo que cuando se dio a conocer anteriormente.¹⁶⁸ Desde junio de 2001 se han presentado solicitudes a la Dirección General de Derechos de Propiedad Intelectual, que las ha tramitado. Hasta diciembre de 2002 se habían presentado 4.271 solicitudes.

Secretos comerciales

125. En virtud de la nueva Ley¹⁶⁹, los secretos comerciales abarcan métodos de producción, procesamiento, venta u otra información en la esfera de la tecnología y/o la actividad empresarial; no se establece límite de tiempo y la protección continúa vigente en tanto el secreto comercial se mantenga y no se revele al público. Se otorga protección a la información que es de naturaleza secreta y presenta valor económico.¹⁷⁰

126. La Dirección General de Derechos de Propiedad Intelectual ha asumido el registro de la transferencia de derechos y de acuerdos de licencia de secretos comerciales.

b) Derecho de autor y derechos conexos

127. En línea con los compromisos contraídos en el marco del Acuerdo sobre los ADPIC de la OMC y con la OMPI, la legislación sobre derecho de autor se modificó por última vez en 2002¹⁷¹ y se habían preparado varios reglamentos de aplicación (sobre derechos de autor de titularidad estatal¹⁷², gestión de información, discos ópticos, consultores en DPI, Consejo del Derecho de Autor), así como decretos presidenciales (sobre presentación de solicitudes y acuerdos de licencias). La Ley otorga ya protección a las obras extranjeras y nacionales, amplía el ámbito de aplicación y eleva las condiciones de protección a niveles internacionales en consonancia con los compromisos recién adquiridos. Los derechos de autor por obras literarias, libros de enseñanza y científicos, obras de arquitectura, mapas, obras dramáticas, musicales o artísticas se otorgan durante la vida del autor más 50 años. La protección del derecho de autor por programas de ordenador, fonogramas, interpretaciones o ejecuciones, obras de radiodifusión y obras cinematográficas se otorga durante 50 años; la protección por obras fotográficas se otorga durante 25 años contados desde su primera publicación.¹⁷³ La

¹⁶⁸ Ley N° 31/2000; Investment Indonesia Online (2002), *Industrial Design*.

¹⁶⁹ Ley N° 30/2000.

¹⁷⁰ Puede encontrarse más información en Investment Indonesia Online (2002), *Trade Secret*.

¹⁷¹ Ley N° 19/2002, 29 de julio de 2002 [en línea]. Disponible en: http://www.dprin.go.id/regulasi/english/2002/07/LAW_19.HTM [11 de diciembre de 2002].

¹⁷² Según declaraciones del Director General de los Derechos de Propiedad Intelectual (Ministerio de Justicia y Derechos Humanos), a raíz del acuerdo entre las autoridades y los creadores de software, la nueva reglamentación ha de permitir a las instituciones del sector público evadir el castigo estipulado por la ley, dada la función que desempeña en la sociedad (*The Jakarta Post*, 13 de febrero de 2003).

¹⁷³ Investment Indonesia Online (2002).

legislación no contiene disposiciones relativas a recursos contra la piratería de usuario final, por ejemplo, la copia no autorizada de un ejemplar legítimo.¹⁷⁴

128. Preocupan particularmente a la comunidad internacional las tasas de piratería de los soportes de lectura óptica (a saber, los CD audio, los CD vídeo (VCD), DVD y CD-ROM que contienen aplicaciones de programas comerciales y/o programas de entretenimiento) y de libros en inglés (libros de texto, libros de referencia y libros sobre informática); el mercado nacional está dominado por productos pirateados de soportes ópticos y en la actualidad Indonesia parece contar con la suficiente capacidad de producción para exportar estos productos.¹⁷⁵ Según un reciente estudio de la Business Software Alliance, la tasa de piratería de Indonesia fue la tercera más alta del mundo (en porcentaje de ventas minoristas de productos pirateados respecto del total de ventas de programas), si bien se produjo un leve descenso del 89 por ciento en 2000 al 88 por ciento en 2001.¹⁷⁶

129. Para afrontar el problema, además de prohibir las obras de vídeo y audio pirateadas, las fuerzas policiales realizan periódicamente incursiones en las tiendas que ofrecen material pirateado; como fruto de estas incursiones se han confiscado grandes cantidades de soportes para lectura óptica y disquetes ilegales.¹⁷⁷

v) Otras medidas (ambientales)

130. Indonesia es parte de numerosos tratados ambientales internacionales o regionales (cuadro III.6), y se está preparando para cumplir sus compromisos en el marco del Protocolo de Kyoto a cuya ratificación se ha de proceder en 2003.

131. Indonesia parece estar haciendo frente a importantes problemas ambientales como la rápida deforestación (debido a las talas ilegales y a la quema de vegetación con fines agrícolas), la contaminación del aire (causada por vehículos automóviles), la contaminación de las aguas y las emisiones de carbono. Desde su anterior examen, Indonesia ha actualizado su marco normativo en esta esfera¹⁷⁸; la legislación asigna a las empresas la responsabilidad de llevar registros para que

¹⁷⁴ International Intellectual Property Alliance (2002), página 150.

¹⁷⁵ Según ciertos informes, la capacidad de producción de soportes ópticos se amplió de forma alarmante en 2001 hasta al menos 70 líneas ilícitas de producción, frente a menos de una docena un año antes; esta capacidad parece superar con mucho la demanda interna de Indonesia. Tal vez sea este el resultado de la intensificación de la lucha contra la infracción del derecho de autor y la piratería de medios de audio y de vídeo en otras partes de la región, ya que han encontrado refugio en Indonesia los piratas de los DPI (International Intellectual Property Alliance (2002)).

¹⁷⁶ Business Software Alliance (2002). La Business Software Alliance (BSA) representa a empresas estadounidenses destacadas en la rama de los programas y la tecnología informática (por ejemplo, Compaq, Digital, IBM, Intel, Apple, Microsoft, Novell, Lotus).

¹⁷⁷ Estas acciones tuvieron que ser realizadas por unidades especiales de policía debido a las revueltas que estallaron durante la primera serie de investigaciones. Del millón de CD piratas confiscados, el 80 por ciento era de música internacional y local, y el 20 por ciento de películas. Los documentos donde se registraban las ventas y las entregas revelaron que en promedio los 28 detallistas que fueron objeto de las incursiones vendieron más de 280.000 discos ópticos pirateados por semana a Java Oriental y Occidental, Timor, Sulawesi, Kalimantan, Irian Jaya y Lombok (International Intellectual Property Alliance (2002)).

¹⁷⁸ En la actualidad consiste principalmente en los siguientes textos normativos: Ley N° 23 de 1997 relativa a la gestión ambiental; Ley N° 5 de 1990 relativa a la conservación de recursos naturales; el

puedan defenderse en caso de ser procesadas. En 2001, la lista de los tipos de actividad sujetos a análisis de impacto ambiental fue actualizada y se hizo extensiva a las actividades situadas cerca de zonas preservadas o cuyo impacto en el medio ambiente se consideraba importante.¹⁷⁹

Cuadro III.6
Tratados sobre medio ambiente en los que es parte Indonesia

Tratado	Ratificado por Indonesia
Convenio de las Naciones Unidas sobre la Diversidad Biológica	23 de agosto de 1994
UNEP - Convención sobre el comercio internacional de especies amenazadas de fauna y flora silvestres	28 de diciembre de 1978
Convenio Marco de las Naciones Unidas sobre el cambio climático	23 de agosto de 1994
Convención internacional de protección fitosanitaria	1977
Convención sobre la Alta Mar	1961
Convención sobre la prohibición del desarrollo, la producción y el almacenamiento de armas bacteriológicas (biológicas) y tóxicas y sobre su destrucción	1991
Convención para la protección del patrimonio mundial cultural y natural	1989
Convención sobre la protección física de los materiales nucleares	1986
Convención de las Naciones Unidas sobre el Derecho del Mar	1993
Acuerdo sobre las maderas tropicales	1995
Acuerdo de la ASEAN sobre la protección de la naturaleza y los recursos naturales	1988
Convención sobre la pronta notificación de accidentes nucleares	1993
Convenio de Viena para la protección de la capa de ozono y Protocolo de Montreal relativo a las sustancias que agotan la capa de ozono, ajustado y modificado por la Segunda Reunión de las Partes, Londres, 27-29 de junio de 1990	1992
Convenio internacional para prevenir la contaminación por los buques (1973)	1986
Protocolo de 1992 para modificar el Convenio internacional sobre responsabilidad civil por daños causados por la contaminación de las aguas (1969)	1999
Convenio de Basilea sobre el control de los movimientos transfronterizos de los desechos peligrosos y su eliminación	1993
Convenio internacional sobre el establecimiento de un Fondo internacional de indemnización por daños causados por la contaminación de las aguas	1978 y 1998
Convención relativa a los humedales de importancia internacional, especialmente como hábitat de aves acuáticas	1991
Convención de las Naciones Unidas de lucha contra la desertificación en los países afectados por sequía grave o desertificación, en particular en África	1998
Convención internacional de protección fitosanitaria	1977

Fuente: Secretaría de la OMC.

Reglamento del Gobierno (RG) N° 18 de 1999 relativo a la gestión de los desechos de materiales peligrosos y tóxicos; el RG N° 19 de 1999 relativo al control de la contaminación marina; el RG N° 20 de 1999 relativo al control de la contaminación de las aguas; el RG N° 27 de 1999 relativo al análisis de los impactos ambientales; el RG N° 41 de 1999 relativo al control de la contaminación del aire; el RG N° 80 de 1999 relativo a las superficies edificables y al entorno independiente edificable; el RG N° 54 de 2000 relativo a la institución para facilitar servicios en la solución extrajudicial de diferencias relativas al medio ambiente; el Decreto Presidencial N° 10 de 2000 relativo al Organismo Controlador de los Impactos Ambientales. Embajada Británica en Indonesia (2001a).

¹⁷⁹ Decreto N° 17/2001 de mayo de 2001.

132. Una importante limitación para aplicar la normativa en esta esfera parece ser la fragmentación de la información; varios Ministerios, como los de Minas y Energía, Agricultura, Silvicultura y Obras Públicas, recogen información, pero sin referencias cruzadas a los demás datos que se tienen. El Organismo de Gestión del Impacto Ambiental (BADEPAL) carece de facultades para hacer respetar la ley, pero confía en que la industria cumpla voluntariamente sus diversos programas ambientales (por ejemplo, el Programa de Ríos Limpios, el Programa de Cielos Azules y el Programa de Producción Más Limpia¹⁸⁰). El objetivo para la supresión gradual de la gasolina con plomo, fijado para 1999, no se alcanzó. Varios operadores industriales todavía tienen que cumplir el compromiso que contrajeron originalmente de instalar plantas depuradoras de agua; ha sido difícil solucionar las diferencias sobre contaminación del agua que afectan a empresas mineras debido a la falta de instalaciones de laboratorio homologadas internacionalmente que determinen los niveles de contaminantes tóxicos. Al parecer se están realizando esfuerzos para que la industria de la energía se convierta en la punta de lanza del desarrollo sostenible del país. Se dice que el deficiente cumplimiento de la normativa ambiental ha hecho que los donantes y los grupos locales de defensa medioambiental aumenten su presión. Las autoridades indicaron que se han elaborado programas de cumplimiento como la mejora de la inspección ambiental y el Programa de Estimación de Resultados Ambientales (PROPER). La experiencia obtenida con la aplicación del PROPER ha enseñado que las dificultades en materia de cumplimiento se debían en parte a la falta de tecnología; en respuesta, el Ministerio de Medio Ambiente está elaborando políticas para mejorar el cumplimiento gradual.

133. Indonesia ha participado en la labor del Comité de Comercio y Medio Ambiente de la OMC, donde ha presentado una comunicación sobre agricultura y medio ambiente junto con otros Miembros de la OMC.¹⁸¹

¹⁸⁰ Este programa contiene directrices escritas dirigidas a determinadas industrias como las de los textiles, la galvanoplastia, la tapioca, el curtido, el papel y la pasta de papel, el aceite de palma y la minería del oro.

¹⁸¹ Documento WT/CTE/W/106 de la OMC, de 11 de febrero de 1999.